

ארגונים ערביים-פלסטיניים בחברה האזרחית בישראל

פרופ' אמל ג'מאל

ד"ר מיכל אלמוג-בר

ויקטוריה קוקבין

ד"ר רנא אסעיד

האוניברסיטה העברית בירושלים

המרכז לחקר החברה האזרחית והפילנתרופיה בישראל

מיסודו של נזים ישראל והאוניברסיטה העברית

ביה"ס לעבודה סוציאלית ולרווחה חברתית ע"ש פאול בזואלד



معهد ولتر لبيخ للتربية من أجل
التعايش اليهودي-العربي
كلية العلوم الاجتماعية على
إسم عرشون غوردون
جامعة تل أبيب

מכון וולטר ליבך לחינוך
לדו-קיום יהודי-ערבי
הפקולטה למדעי החברה
ע"ש גרשון גורדון
אוניברסיטת תל אביב



ארגונים ערביים-פלסטיניים בחברה האזרחית בישראל

פרופ' אמל ג'מאל
ד"ר מיכל אלמוג-בר
ויקטוריה קוקבין
ד"ר רנא אסעיד

מכון וולטר ליבך לחינוך לדו־קיום יהודי-ערבי

מכון וולטר ליבך לחינוך לדו־קיום יהודי-ערבי הוא מכון מחקר אקדמי המשותף לפקולטה למדעי החברה ולפקולטה למדעי הרוח באוניברסיטת תל אביב. המכון מבקש לייצר ולקדם דיון ביקורתי בסוגיות הקשורות לסכסוך היהודי-פלסטיני ולחיים המשותפים בישראל. פעילות המכון כוללת ארגון כנסים בנושאים הקשורים בסוגיות הללו, כגון השפעות גורמים פסיכולוגיים על תהליך השלום, מדיניות הקרקעות, ניסוח חוקים וחקיקתם, השלכות הכיבוש על החברה בישראל ודילמות של הברה בקונפליקטים. נוסף על כך, פרסום ספרים ומאמרים, הוראת קורסים אקדמיים אינטרדיסציפלינריים, הענקת מלגות לסטודנטים/ות ולחוקרים/ות בנושא ושיתופי פעולה עם מכונים ומרכזים אחרים.

דואר אלקטרוני: lebachinst@tauex.tau.ac.il
אתר אינטרנט: social-sciences.tau.ac.il/walter-libach

המרכז לחקר החברה האזרחית והפילנתרופיה בישראל

המרכז לחקר החברה האזרחית והפילנתרופיה בישראל באוניברסיטה העברית נוסד ב-2006. המרכז פועל להרחבת הידע בנושאי החברה האזרחית, ההשתתפות האזרחית, ההתנדבות, הפילנתרופיה והשותפויות הבין-מגזריות בישראל. המרכז מתמקד בפעילות מחקרית שמטרתה פיתוח וקידום מחקר בסיסי ושימושי על פעילויות החברה האזרחית, ההשתתפות החברתית והפילנתרופיה, תפקידיהן ותרומתן לחברה הישראלית. המרכז עוסק בהפצת הידע בנושאים אלה לגורמים בממשל הארצי והמקומי, לארגונים בחברה האזרחית ולקרנות פילנתרופיות.

דואר אלקטרוני: philanthropy@savion.huji.ac.il
אתר אינטרנט: civilsociety.huji.ac.il

ארגונים ערביים-פלסטיניים בחברה האזרחית בישראל

פרופ' אמל ג'מאל
ד"ר מיכל אלמוג-בר
ויקטוריה קוקבין
ד"ר רנא אסעיד

האוניברסיטה העברית בירושלים

המרכז לחקר החברה האזרחית והפילנתרופיה בישראל

מיסודו של ג'יימס ישראל והאמריקניסט העברית

ביה"ס לעבודה סוציאלית ולרווחה חברתית ע"ש פאול ברואלד



معهد ولتر ليخ للتربية من أجل
التعايش اليهودي-العربي
كلية العلوم الاجتماعية على
إسم عرشون غوردون
جامعة تل أبيب

מכון וולטר ליכר לחינוך
לדו-קיום יהודי-ערבי
הפקולטה למדעי החברה
ע"ש גרשון גורדון
אוניברסיטת תל אביב



Arab-Palestinian Civil Society Organizations in Israel

Editors:

Prof. Amal Jamal

Dr. Michal Almog-Bar

Victoria Koukvine

Dr. Rana Eseed

עריכת לשון: תרצה יובל
עיצוב העטיפה: יעל כפיר, המשרד לעיצוב גרפי
עיצוב והפקה: מיכל סמו קובץ, המשרד לעיצוב גרפי
דפוס: אלינר

ISBN: 978-965-91574-3-3

© 2019

כל הזכויות שמורות למכון וולטר ליבך לחינוך לדו־קיום יהודי-ערבי,
אוניברסיטת תל אביב ולמרכז לחקר החברה האזרחית והפילנתרופיה
בישראל, האוניברסיטה העברית.

תוכן

7	מבוא
9	רקע
9	החברה האזרחית הערבית־פלסטינית בישראל
12	מתודולוגיה
15	הבחנה בין ארגונים רשומים לארגונים פעילים
17	ממצאים
17	שנות ההקמה
19	מיקום גיאוגרפי
21	תחומי הפעילות של העמותות הערביות־פלסטיניות בישראל
26	עמותות פעילות בחברה הערבית־פלסטינית בישראל
41	עובדים ומתנדבים בארגון
42	זרקור על ארגוני נשים בחברה הערבית
47	סיכום
50	רשימת המקורות

רשימת התרשימים

- 17 תרשים 1: כלל העמותות הערביות הרשומות לפי שנת ייסודן
- 19 תרשים 2: עמותות לפי עיר
- 20 תרשים 3: אזורי הרישום של העמותות
- 22 תרשים 4: תחומי הפעילות
- 23 תרשים 5: ענפי הפעילות
- 25 תרשים 6: שנת ייסוד וענפי פעילות
- 27 תרשים 7: עיר רישום
- 27 תרשים 8: אזור הרישום של העמותות
- 28 תרשים 9: שנת ייסוד
- 29 תרשים 10: תחומי הפעילות
- 30 תרשים 11: ענפי הפעילות
- 31 תרשים 12: שנת ייסוד וענף פעילות
- 32 תרשים 13: ניהול תקין בתוקף
- 32 תרשים 14: דיווח ניהול תקין בשלוש השנים האחרונות
- 33 תרשים 15: תקציב שנתי מדווח
- 35 תרשים 16: התקשרויות חוזיות פעילות עם משרדי ממשלה
- 36 תרשים 17: מחזור כספי של עמותות בעלות התקשרויות חוזיות פעילות עם משרדי ממשלה
- 36 תרשים 18: תמיכות לפי סעיף 3א'
- 37 תרשים 19: מחזור כספי של עמותות המקבלות תמיכה לפי סעיף 3א'
- 38 תרשים 20: תרומות מישות מדינית זרה
- 39 תרשים 21: מחזור כספי של עמותות המקבלות תרומות מישות מדינית זרה
- 42 תרשים 22: עמותות נשים ערביות לפי אזור
- 43 תרשים 23: עמותות נשים ערביות לפי שנת ייסוד
- 44 תרשים 24: עמותות נשים ערביות לפי ענפי פעילות
- 45 תרשים 25: מחזור נתונים כספי של עמותות הנשים הערביות
- 46 תרשים 26: תמיכות בעמותות נשים ערביות לפי סעיף 3א'
- 46 תרשים 27: תרומות מישות מדינית זרה לעמותות נשים ערביות

מבוא

דוח זה מציג נתונים על העמותות הערביות-פלסטיניות בישראל.¹ עמותות הן חוד החנית של החברה האזרחית, והן פועלות במרחב אוטונומי יחסית, המביא לידי ביטוי את רצונם של האזרחים ואת פעילותם לקידום תפיסת עולמם והאינטרסים שלהם ולמתן מענה לצורכיהם. חשיבות העמותות משתקפת במאמץ שהן משקיעות כדי להיטיב עם אוכלוסיות שונות בחברה, במיוחד עם אלה המוחלשות, בתחומים שבהם המדינה אינה משקיעה די משאבים או שאינה פועלת באופן שעולה בקנה אחד עם תפיסת עולמן או עם האינטרסים של אוכלוסיות אלה. העמידה על מצבן של העמותות, על מספרן, על תחומי פעילותן, על היקפי תקציביהן וכד', מאפשרת נקודת מבט פנימית על החברה בכללותה, כמו גם נקודת מבט חיצונית על מדיניות המדינה ביחס לחברה בתחומי חיים שונים.

7

בדוח מוצגות התפלגויות של עמותות בחברה הערבית-פלסטינית בישראל לפי מפתחות שונים, בהם: מיקום, שנת ייסוד, תחומי פעילות ונתונים נוספים. הנתונים וכן כל הניתוחים המוצגים בדוח מבוססים על מאגר הנתונים "גיידסטאר – אתר העמותות של ישראל", המעודכן לחודש אפריל 2018.² לצורך הצגת תמונת מצב מעודכנת ומדויקת של העמותות הערביות בישראל נעשו בדוח הנוכחי מספר מהלכים המאפשרים גזירת העמותות הערביות ממאגר הנתונים הכללי, הכולל 43,714 עמותות. כמו כן, נעשתה הבחנה מכוונת בין ארבע קטגוריות בסיסיות לאפיון העמותות. הקטגוריה הראשונה מתייחסת לעמותות הפעילות בחברה היהודית, ולכן מוגדרות **עמותות יהודיות**, ובה 39,819 עמותות. הקטגוריה השנייה

1. חשוב לציין שלאורך הדוח נשתמש בכינויים שונים של החברה הערבית-פלסטינית בישראל, כמו למשל: החברה הערבית בישראל, הערבים בישראל, האזרחים הערבים בישראל וכד'. השימוש בכינוי זה או אחר ייעשה בהתאם להקשר. הכוונה בכינויים אלה היא לציון הערבים-הפלסטינים בעלי אזרחות ישראלית, המתגוררים בשטחה הריבוני של המדינה, לא כולל תושבי מזרח ירושלים.
2. אנו מבקשים להודות לשי ולמר מנהל מיזם גיידסטאר-ישראל על הסיוע בהנגשת הנתונים.

מתייחסת לעמותות שהוקמו על ידי פעילים אזרחיים ערביים, והן פועלות בחברה הערבית בישראל, ולכן מוגדרות **עמותות ערביות**. בעמותות אלה יעסוק דוח זה. הקטגוריה השלישית מתייחסת ל**עמותות יהודיות-ערביות משותפות**, אשר כחלק מתפיסת עולמן הוקמו בשיתוף בין יהודים וערבים, והן מנוהלות באופן משותף. הקטגוריה הרביעית מתייחסת אל **עמותות מעורבות**, אשר הוקמו על ידי פעילים או ארגונים יהודיים, אך פעילותן מתקיימת באמצעות סניפים בחברה הערבית, אשר מנוהלים על ידי תושבים מקומיים.

סך כל העמותות הערביות הרשומות במאגר הנתונים של רשם העמותות בישראל הוא 3,895 (מתוך כלל 43,714 עמותות בישראל), כלומר, 8.9%. אחוז נמוך זה משקף שני פערים: האחד, פער בין אחוז העמותות הערביות לאחוז האזרחים הערבים בישראל, המהווים כ-20% מהאוכלוסייה בישראל. כשבוחנים את מספר העמותות ביחס לאוכלוסייה, משמעות נתון זה היא כי מדובר ב-0.003 עמותות לאדם. הפער הנוסף הוא בין החברה היהודית לחברה הערבית ביחס למספר העמותות הרשומות, שכן מספר העמותות הערביות נמוך במידה ניכרת ממספר העמותות היהודיות. רשומות 39,819 עמותות יהודיות, וכשבוחנים את מספר העמותות ביחס לאוכלוסייה, משמעות הנתון היא כי בקרב האוכלוסייה היהודית מדובר ב-0.006 עמותות לאדם – כפול מאחוז העמותות ביחס לאוכלוסייה בחברה הערבית. פערים אלה משקפים את השונות העמוקה בדפוסי ההתארגנות, המיסוד, וכן בדפוסי הפעילות הציבורית בכל אחת מהחברות הללו.

חשוב לציין שמספר העמותות המשותפות ליהודים וערבים, כפי שמופיע במאגר נתוני רשם העמותות, הוא 29, והוא מהווה 0.7% מכלל העמותות הערביות הרשומות. כמו כן, קיימות עשר עמותות מעורבות, שהן 0.3% מתוך 3,895 העמותות הערביות.

טבלה 1: חלקן של העמותות הערביות בכלל העמותות

עמותות ערביות	כלל העמותות	
3,895 (8.9% מכלל הארגונים הרשומים)	43,714	ארגונים רשומים
1,298 (7.9% מכלל הארגונים הפעילים)	16,278	ארגונים פעילים

רקע

החברה האזרחית הערבית-פלסטינית בישראל

בשני העשורים האחרונים התרחבה פעילותם של ארגונים ערביים-פלסטיניים בחברה האזרחית בישראל (ג'מאל, 2017; גדרון, בר וכץ, 2003; זיידאן וגאנם, 2000; רייטר, 2013; Jamal, 2008). רבים מהארגונים הללו מספקים שירותים חברתיים, ולעיתים מהווים תחליף לשירותי המדינה (מדהלה, אלמוג-בר וגל, 2018). עד שנות ה-70 פעלו ארגונים מעטים בלבד בקרב האוכלוסייה הערבית-פלסטינית בישראל, זאת בעקבות הקריסה החברתית, הפוליטית והלאומית שבאה אחרי המלחמה ב-1948, לצד מדיניות ממשלתית שהקשתה על התפתחות ועל פעילות של ארגונים אזרחיים ערביים. ארגונים אלה נתפסו על ידה כמעודדים ביקורת והתנגדות למדיניותה, מדיניות אשר חתרה להכפפה ולמשמוע של החברה. לאחר מלחמת 1967 התחוללה התעוררות פוליטית, חברתית ודתית בקרב האוכלוסייה הערבית-פלסטינית בישראל (Touma, 1982; Zureik, 1979; Lustick, 1980; Jiryis, 1976). התעוררות זו הובילה להתפתחות החברה האזרחית הפלסטינית בישראל בכלל, ולעלייה במספר הארגונים ללא מטרות רווח בפרט. מלבד זאת, ליישום חוק העמותות (תש"ם-1980), אשר מסדיר את פעילותן של העמותות בישראל, נודעו השלכות כבדות משקל על התפתחותן. לטענתם של זיידאן וגאנם (2000), מספר הארגונים בישראל עלה באחוזים רבים ביחס לתקופה הקודמת, ובמיוחד הדברים אמורים בארגוני הדת, בהם ארגוני דת פלסטיניים. פייס (Payes, 2003) מסבירה את צמיחתם המהירה של ארגוני הדת בקרב הארגונים הערביים-פלסטיניים בישראל כ"ניצול" של חוק העמותות. כלומר, חקיקת חוק העמותות גרמה לארגונים דתיים לא פורמליים להתאגד ולהירשם כעמותות רשומות במרשם העמותות, וליהנות מההטבות הכרוכות במעמד זה.

מחקרים שונים מצביעים על עלייה ניכרת בשיעור הארגונים הערביים-פלסטיניים שהוקמו בעשורים האחרונים בחברה האזרחית בישראל

(ג'מאל, 2017). בין השנים 1986–1995 עמד שיעורם על 5% בלבד מכלל הארגונים; בין 1995–2005 כמעט הוכפל שיעורם, ועמד על 9.7% מכלל הארגונים בישראל (קאופמן וגדרון, 2006). עם זאת, מספר הארגונים האזרחיים הערבים עדיין אינו משקף את גודלה של האוכלוסייה הערבית-פלסטינית בישראל, כפי שעולה מנתוני הדוח הנוכחי. רק 7% מארגוני הרווחה בחברה האזרחית הרשומים כיום בישראל הם ערביים-פלסטיניים, שיעור נמוך ביחס לשיעורם של האזרחים הערבים-פלסטינים בישראל (20%). מדהלה, אלמוג-בר וגל (2018) טוענים כי אחת המשמעויות של נתון זה היא הישענותה של האוכלוסייה הפלסטינית על מקורות תמיכה אחרים בתחום הרווחה, כמו למשל, על המשפחה המורחבת, על ארגוני דת ועל התארגנויות קהילתיות שאינן מאוגדות באופן רשמי. לפי דוח של קרן אברהם (רייטר, 2013), 25% מהארגונים הערביים-פלסטיניים הם ארגוני דת; 22% מתמקדים בתחום התרבות; 14% בתחום השיכון והפיתוח; 11% בתחום הרווחה; 10% בתחום זכויות האדם; 10% בתחומי החינוך והמחקר; והיתר (8%) – בנושאים אחרים (רייטר, 2013; ראו גם: סנד, רוזן-צבי, חמאייסי ואבו-חבלה, 2017).

בהתייחסו לסיבות להתפתחות ארגוני החברה האזרחית בחברה הערבית-פלסטינית בישראל, ג'מאל מונה גורמים פנימיים בחברה הפלסטינית עצמה וכן גורמים חיצוניים לחברה (ג'מאל, 2017; Jamal, 2008) בקבוצת הגורמים הפנימיים הוא מציין את היחלשות המפלגות הערביות ואת היעדר ההשפעה החברתית של השלטון המקומי הערבי. לצד זאת, לעלייה בהשכלה, במספר האקדמאים ובערך האינדיבידואליות בחברה הפלסטינית – הוא מתייחס כאל גורמים פנימיים שהובילו להתחזקות החברה האזרחית בקרב האוכלוסייה הפלסטינית. גורמים נוספים הם העלייה בתודעה הפוליטית של האזרחים הפלסטיניים בישראל, מעורבות צעירים ביוזמות חברתיות והצלחת ארגונים חברתיים פלסטיניים בהנעת שינויים חברתיים. בקבוצת הגורמים החיצוניים מתייחס ג'מאל לאפליה ולחוסר השוויון שחווה החברה הפלסטינית בישראל במישור החברתי והכלכלי, לפערים בהשתלבות בשוק העבודה ולהשפעה המוגבלת של המפלגות הערביות בכנסת. גורמים חיצוניים נוספים שהשפיעו על עלייתה ועל התפתחותה של החברה האזרחית הפלסטינית, לפי ג'מאל, כוללים, בין היתר, תהליכי גלובליזציה (שנקשרו, למשל, לנגישות למקורות מימון חיצוניים), התגברות השיח באשר לזכויות מיעוטים ילידים וזכויות אדם,

והתחזקות מעמדם ותפקידם של ארגוני החברה האזרחית בארץ ובעולם, והשפעתם הגוברת על השיח הציבורי.

זידאן וגאנס (2000) מסבירים את התפתחותו של המגזר השלישי בחברה הפלסטינית בישראל באמצעות ארבעה גורמים מרכזיים: (1) מציאת חלופה לארגוני המדינה – כלומר, הארגונים בחברה האזרחית התפתחו כדי להוות תחליף או השלמה לשירותים שהמדינה אמורה להעניק לאוכלוסייה או כדי להוות גורם לחץ על המדינה למתן שירותים אלה; (2) חיפוש אחר מקור תעסוקה ופרנסה – ישנו שיעור אבטלה גבוה בקרב אקדמאים ערביים, ולפיכך הם הקימו עמותות חדשות או פנו לעבוד בעמותות קיימות במטרה למצוא מקור תעסוקה ומקום עבודה שיבטיח להם מרחב פעילות אוטונומי. מרחב זה מנותק מפיקוחה הישיר של המדינה; (3) אישור חוק העמותות ומדיניות הממשלה – החוק הקל על העמותות הערביות בתהליך הרישום ועל ההכרה בהן כעמותות; (4) התחזקות גורם הדת – התנועה האסלאמית, שפעילותה התרחבה בעשורים האחרונים, יזמה או עודדה את הקמתם של ארגונים דתיים ושל עמותות צדקה ביישובים הערביים (עלי, 2007).

מנקודת המבט של גישת הקונפליקט ניתן לראות כי נוסף לגורמים שנמנו עד כה, גם הקונפליקט הפלסטיני-ישראלי מהווה גורם אפשרי לעידוד התפתחותם המואצת של הארגונים הערביים-פלסטינים בחברה האזרחית בישראל. גישת הקונפליקט טוענת כי תנועות חדשות צומחות כתוצאה משסעים מרכזיים בחברות: תנועות מתארגנות כגופים אנטי-ממסדיים תוך שימוש באמצעים רדיקאליים, ומתפתחות דרך אמצעים תרבותיים (Gladwin, 1994). מלבד זאת, הגישה גורסת כי תנועות חברתיות צומחות פעמים רבות עקב הקונפליקט והשסעים בחברה. לקונפליקטים – בין אם בתוך החברה עצמה או בינה לבין חברות אחרות, כמו במצב של הקונפליקט הפלסטיני-ישראלי – עשויות להיות השלכות "חיוביות" תוך-קבוצתיות, דוגמת יצירת לכידות וצמיחת ארגונים חברתיים בתוך החברה הפלסטינית (Closer, 1956).

מתודולוגיה

הנתונים המוצגים בדוח זה מבוססים על מאגר המידע של גיידיסטאר ישראל (www.guidestar.org.il). אתר אינטרנט זה מרכז מידע על כלל הארגונים ללא כוונות רווח הרשומים בישראל. האתר, שעלה לאוויר לראשונה בשנת 2009, מהווה כלי מתודולוגי חשוב, שעבר בתקופה האחרונה שדרוג משמעותי: ברמת הנתונים, במידת דיוקם, ביכולת הגישה המקוונת לנתונים באופן חופשי, ובהצלבה של הנתונים מהרשויות השונות. זהו מאגר הנתונים הגדול ביותר בישראל על אודות עמותות רשומות וארגוני החברה האזרחית, ובהשוואה בין-לאומית הוא גדול דיו על מנת לערוך ניתוחים סטטיסטיים בעלי ערך. על כן, וחרף המגבלות המפורטות להלן, קיומו של מאגר זה מהווה פריצת דרך בכמות, במגוון ובאיכות של הנתונים הקיימים בישראל לגבי ארגונים בחברה האזרחית, והוא מאפשר לנו הבנה רחבה ומהימנה על המבנה והפעילות של הארגונים הללו. יש לציין כי לא כל הנתונים מלאים ואחידים, ומקצת ההגדרות אינן בהירות דיין. כך למשל, אין הגדרה חד-משמעית לעמותה "פעילה", ואין הגדרה המעידה על היותה של העמותה "ערבית" או "יהודית". כמו כן, לא כל העמותות שולחות דיווח לרשם העמותות באמצעות אותם כלים. אחדות מהעמותות משתמשות בדיווח מקוון על פעילותן, בעוד אחרות עדיין מדווחות באמצעות טפסים המוגשים ידנית לרשם העמותות.

כיוון שקובץ נתונים זה אינו מספק קטגוריית מיון המאפשרת לעמוד על השייכות הלאומית של העמותות, והיות שמטרתו של דוח זה היא לעסוק בעמותות ערביות בלבד, היה צורך לבצע מספר מהלכים כדי לאתר את העמותות הערביות בקובץ הנתונים הכללי. לצורך העניין ננקטו מספר מהלכים עוקבים, שאפשרו לבנות קובץ נתונים חדש שבו עמותות ערביות בלבד. קובץ זה נבחן מספר פעמים כדי לוודא שהוא כולל את כל העמותות הערביות הרשומות. תחילה בוצע מיון של העמותות על פי עיר הרישום. כלל העמותות המופיעות בקובץ של רשם העמותות סווגו לפי היישוב שבו הם רשומים. לשם כך בוצע מספור אוטומטי, וכל ישוב צוין במספר שונה. החלוקה התבצעה לפי ארבע הקטגוריות הבאות,

וזאת בהתאם לנתוני משרד הפנים: עיר יהודית, ערבית, דרוזית או מעורבת. כל העמותות הרשומות בעיר ערבית, כולל ביישובים דרוזיים, נכללו במאגר הנתונים החדש. כדי לוודא שלא קיימות עמותות יהודיות הרשומות ביישובים ערביים, בוצע חיפוש עמותות יהודיות ביישובים הערביים באמצעות מילות מפתח.³

לאחר מכן מוינו העמותות הערביות הרשומות בערים וביישובים מעורבים ממאגר הנתונים הכללי. היישובים שהוגדרו מעורבים הם: ירושלים, תל אביב-יפו, חיפה, באר שבע, לוד, רמלה, עכו, כרמיאל, נצרת עלית, מעלות תרשיחא ונווה שלום. הגדרה זו היא נגזרת של המבנה הדמוגרפי של היישובים ולא הגדרתם הרשמית. ביישובים אלה קיימת אוכלוסייה ערבית גדולה, וסביר היה להניח כי יהיו רשומות בהם עמותות ערביות. הנחת יסוד זו התגלתה כנכונה. אכן נמצאו עמותות ערביות רבות בערים אלה, והן התווספו לעמותות הרשומות בערים ערביות.

הצעד הבא היה איתור העמותות המשותפות והמעורבות בערים הערביות ובערים המעורבות. עמותה משותפת הוגדרה כעמותה שיוסדה ופועלת בשיתוף יהודי-ערבי, ואשר מנוהלת באמצעות שותפות יהודית-ערבית, דוגמת "עמותת סיכוי". עמותה מעורבת הוגדרה כזו שהוקמה כעמותה יהודית, אך מקיימת פעילות באמצעות סניפים בערים ערביות, כגון "האגודה למלחמה בסרטן". לצורך המיון בוצעה בדיקה פרטנית: בעזרת הקישור לתעודת הרישום נבדק אם מדובר בעמותה משותפת למייסדים ערבים ויהודים או בעמותה מעורבת.

כל העמותות הרשומות ביישובים הדרוזיים ואשר אינן יהודיות, סווגו כעמותות ערביות, כולל אלה שעוסקות בחיילים או ביוצאי כוחות הביטחון. כמו כן, נבדקו לעומק העמותות הרשומות בירושלים, והוצאו מהמאגר החדש העמותות הרשומות בעיר המזרחית. צעד דומה נעשה בנוגע לעמותות הרשומות ביישובים הדרוזיים ברמת הגולן.

לאחר מכן נבדק קיומן של עמותות ערביות בערים יהודיות. נמצא מספר קטן של עמותות ערביות אשר רשומות בערים יהודיות. לצורך איתור

3. מילות המפתח שבאמצעותן נערך חיפוש וזיהוי של עמותות יהודיות כללו: אברך, אברכים, הסתדרות, הרמב"ם, השואה, התיישבות, חב"ד, חייל, חסידים, חסידי, יהודי, יהודית, יהדות, ישוב, חרדי, ישיבה, ישיבת, כנסת, מדרש, משכן, עולים, עולי, צבאית, צה"ל, ציון, ציוני, ציונית, ציונות, רבני, רבנית, רבנות, שבת, ש"ס, תורה, תורנית, תורת, תלמוד ותמחוי.

עמותות אלה בוצע חיפוש של מילות מפתח אשר מופיעות בשם העמותה או במטרות הרשמיות של העמותה.⁴

כיוון שחלק מהעמותות הרשומות בערים היהודיות הן עמותות משותפות או מעורבות, לא נכללו עמותות אלה במאגר הנתונים החדש.

לאחר נקיטת צעדים אלה נעשתה בדיקה מחודשת של כלל העמותות במאגר החדש, כדי לוודא שלא נותרו בו עמותות יהודיות. בדיקה זו נועדה לוודא שהמאגר החדש כולל אך ורק עמותות ערביות, עמותות משותפות או עמותות מעורבות הרשומות ביישובים ערביים.

4. מילות המפתח שבהן נעשה שימוש לאיתור עמותות ערביות הרשומות בערים יהודיות הן: מסגד, מוסלמי, ערבי, נוצרי, דרוזי, כנסייה וקוראן.

הבחנה בין ארגונים רשומים לארגונים פעילים

לצורך מתן תמונה עכשווית ומעודכנת על מצבה של החברה האזרחית הערבית בישראל, ביקשנו ליצור קטגוריה חדשה של "עמותות פעילות". הגדרת העמותות הפעילות התגלתה כבעייתית, היות שהגדרת קטגוריה זו אינה נגזרת באופן ברור ממאגר הנתונים של רשם העמותות. מאגר הנתונים כולל מאפיינים רבים של העמותות, אך אינו מגדיר ישירות ובאופן חד-משמעי אם עמותה מסוימת עודה פעילה, או שחדלה לפעול מסיבה כלשהי. מבדיקה ראשונית התברר שבמרוצת השנים הפסיקו רבות מן העמותות הרשומות לפעול, אך נתון זה לא דווח ישירות לרשם העמותות.

הקריטריון הראשון שנלקח בחשבון במיון העמותות היה "הגשת הדוח הכספי" בחמש השנים האחרונות (משנת 2013 ואילך). כל העמותות שהגישו דוח כספי החל משנת 2013 תויגו כעמותות פעילות, ומספרן הגיע לכ-800 עמותות בלבד. מאחר שבבדיקה ידנית של העמותות המופיעות במאגר החדש נמצא שישנן עמותות פעילות אשר לא הגישו דוח כספי בחמש השנים האחרונות, החלטנו להרחיב את הגדרת העמותות הפעילות: קבענו חמישה קריטריונים מצטברים, שהעמידה באחד מהם אפשרה לנו להגדיר את העמותה כפעילה. חמשת הקריטריונים הם:

- **דיווח לרשם העמותות בשלוש השנים האחרונות.** הקובץ סיפק מידע לגבי העמותות אשר הגישו דוח בשלוש השנים האחרונות. אלה קודדו 1, ואילו עמותות שלא עשו זאת קודדו 0.
- **אישור ניהול תקין בתוקף.** באופן זהה לקטגוריה הקודמת, העמותות שלהן אישור ניהול תקין בתוקף קודדו 1, ואלו שחסרו אישור זה קודדו 0.
- **שנת דיווח לאישור ניהול תקין אחרון לאחר שנת 2015.** מקצת העמותות דיווחו על אישור ניהול תקין אחרון בשלוש השנים האחרונות.

העמותות אשר דיווחו על אישור ניהול תקין בין השנים 2015–2018 תויגו כאלה שדיווחו על אישור ניהול תקין, בעוד השאר תויגו כאלה שאין ברשותן אישור זה (עמותות שדיווחו על אישור ניהול תקין אחרון לפני שנת 2015 – המידע לגבי השנה האחרונה שבה דיווחו אינו מופיע בקובץ).

- **שנת דיווח כספי אחרון לאחר 2008.** כלל העמותות אשר הגישו דוח כספי בעשר השנים האחרונות (בין השנים 2008–2018), קודדו יחד, והשאר קודדו כאלה שלא הגישו דוח כספי בעשר השנים האחרונות.
- **שנת דיווח מילולי אחרון לאחר שנת 2008.** כלל העמותות אשר הגישו דוח מילולי בעשר השנים האחרונות (בין השנים 2008–2018), קודדו יחד, והשאר קודדו כאלה שלא הגישו דוח מילולי בעשר השנים האחרונות.

כמו כן, כדי לאפשר ניתוחים שונים נפרדים ונבדלים ביחס לעמותות נשים, זוהו אלה מתוך המאגר הכולל של העמותות הערביות. איתורן נעשה באמצעות מילות המפתח: אישה, נשים, נערה, נערות, פמיניזם, מוסלמיות ונוצריות.

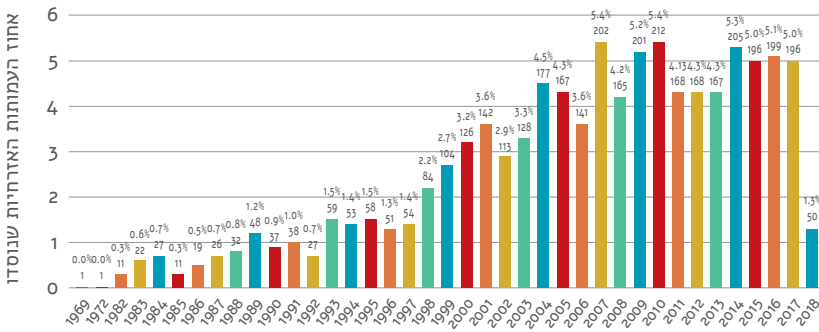
לאחר סימון העמותות בקטגוריות השונות על פי מפתחות ברורים אפשר היה להתקדם לביצוע הניתוחים השונים הנדרשים בדוח זה. היות שמדובר במאגר נתונים חדש ומורכב, בוצעו הניתוחים באמצעות התוכנה IBM SPSS Statistics 25.

ממצאים

בעמודים הבאים נציג נתונים המתארים התפלגויות שונות של העמותות הערביות בישראל (N=3,895)⁵.

שנות ההקמה

התרשים הבא מתאר את התפלגות העמותות בהתאם לשנה שבה נוסדו. חלוקה זו יכולה לספק פרספקטיבה מעניינת ביחס להתפתחות ההיסטורית של תהליכי מיסוד העמותות בחברה האזרחית הערבית בישראל, ובה בעת לבחון עד כמה מגמות אלה תואמות את התרחשותם של אירועים בהיסטוריה של האוכלוסייה או של המדינה.



תרשים 1: כלל העמותות הערביות הרשומות לפי שנת ייסודן

כפי שניתן לראות בתרשים 1, מאגר הנתונים של רשם העמותות מצביע על כך שתהליך רישום העמותות בחברה הערבית בישראל מתחיל בשנת 1969. אין פירוש העניין שלא התקיימו עמותות או ארגונים אזרחיים ערביים לפני כן, אלא שהארגונים האזרחיים שהיו פעילים בחברה הערבית לפני שנה זו לא היו רשומים במאגר הנתונים של רשם העמותות. הסבר אפשרי

5. מספר זה כולל גם את העמותות המשותפות והמעורבות.

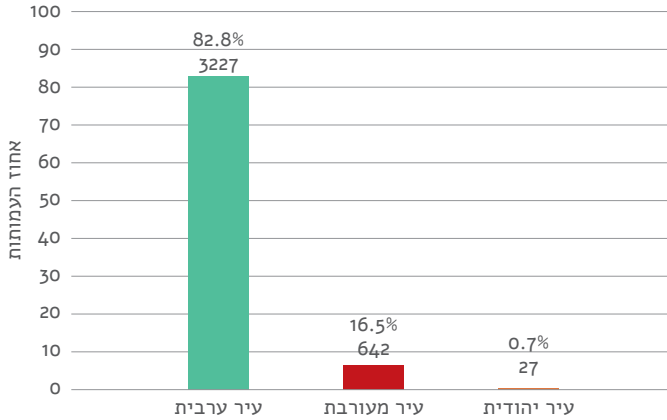
לכך הוא שלעמותות אלה לא היה מעמד פורמלי בתקופה זו, או שהיו רשומות תחת כותרת אחרת (כמו לדוגמה, הקדשים או אגודות מהתקופה העות'מאנית, שלא מופיעים גם במאגר הנתונים הנוכחי).

כמן כן, בהתבוננות בשינויים שחלו במהלך הזמן, התרשים מצביע על שונות גבוהה ביחס למספר העמותות הנרשמות באופן פורמלי. לדוגמה, עד שנת 1993 לא עלה מספר העמותות הנרשמות בכל שנה על 40. לעומת זאת, החל משנת 1993 ניתן להבחין בעלייה חדה במספר העמותות הנרשמות, אשר הולכת וגדלה עם השנים. שינוי זה קשור כנראה לאירועים מרכזיים בחברה הערבית או לאירועים שהשפיעו על חברה זו. שנות ה־90 הן השנים שבהן החל תהליך הפיוס הישראלי-פלסטיני, תהליך שהגיע לשיאו בהסכמי אוסלו. בשנים אלה הלכה והתחזקה התחושה שפתרון מדיני לבעיה הפלסטינית הולך ומתקרב, וכי האוכלוסייה הערבית בישראל תמשיך להיות חלק ממדינת ישראל. מכאן ניתן להסיק כי העלייה היחסית במספר העמותות הערביות הנרשמות מצביעה על רצונם של הערבים בישראל לקחת על עצמם אחריות על תחומי חיים מסוימים, ולפעול עבורם מול מוסדות המדינה. סיבה נוספת מקורה בגורמים כלכליים. בשנים אלה החל תהליך מואץ של הפרטה בישראל (תהליך שהנהיגה הממשלה החל מאמצע שנות ה־80), אשר נתן את אותותיו בכלל החברה בישראל, והשתקף גם בהתפתחות המגזר השלישי בחברה הערבית.

ההתפלגות המתוארת בתרשים 1 מעידה על צומת מרכזי נוסף: החל משנת 1998 חל גידול ניכר במספר העמותות החדשות שנוסדו. מספר העמותות הנרשמות בכל שנה משנת 2000 גבוה מ־100, ובשנים הבאות הוא מגיע ל־200 עמותות חדשות בשנה ואף ליותר. סיבה נוספת לעלייה המואצת במספר העמותות הערביות החדשות קשורה לשבר שנוצר בין האוכלוסייה הערבית למדינה בעקבות אירועי אוקטובר 2000. שבר זה בא לידי ביטוי בהתעצמות הפעילות החברתית המאורגנת, במיוחד בקרב ארגונים השייכים לתנועה האסלאמית (Eseed, 2018).

מיקום גיאוגרפי

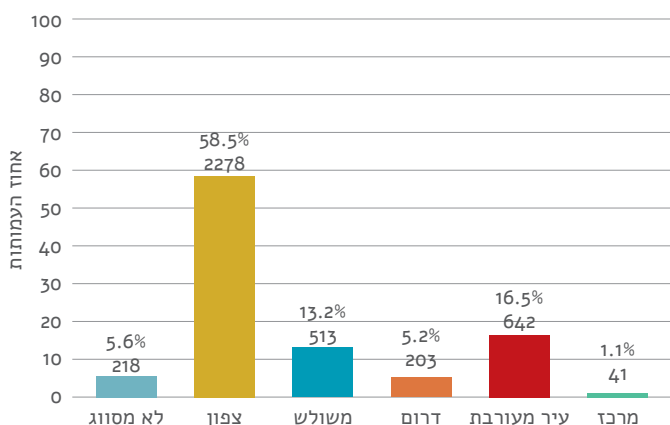
להלן מוצגת החלוקה של העמותות לפי ערים (עיר רישום העמותה). המיון נעשה לפי שלוש קטגוריות מרכזיות: עיר יהודית, עיר ערבית ועיר מעורבת.



תרשים 2: עמותות לפי עיר

כפי שניתן לראות בתרשים 2, מרבית העמותות הערביות (82.8%) ממוקמות בערים ערביות, מקצתן (16.5%) בערים מעורבות, ופחות מאחוז אחד ממוקם בערים יהודיות.

כדי להעמיק את הידע שלנו ביחס לחלוקה הגיאוגרפית של העמותות נערך ניתוח המתייחס לאזור הרישום של העמותות. אזור הרישום של העמותות נקבע לפי האזור הגיאוגרפי אשר העיר שבה הן רשומות משתייכת אליו. חשוב לציין כי מקצת העמותות לא ציינו את עיר רישומן, והדבר הקשה על סיווגן.



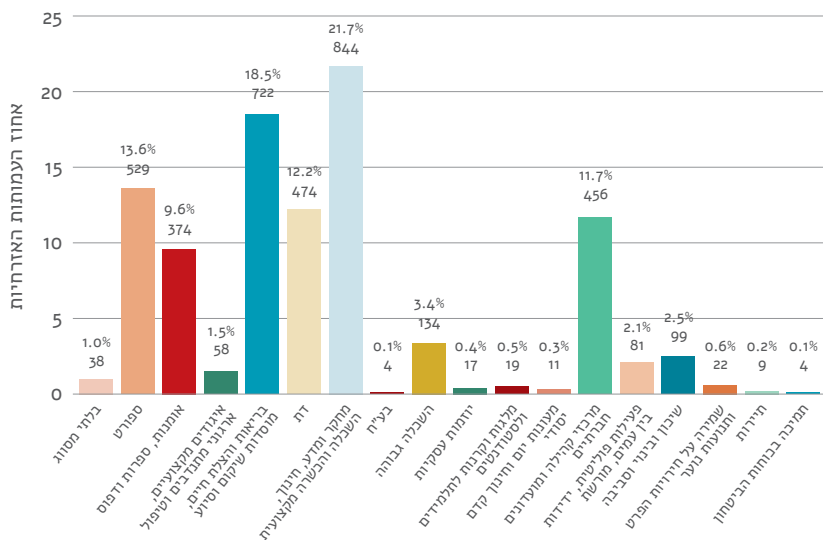
תרשים 3: אזורי הרישום של העמותות

מתרשים 3 ניתן ללמוד כי יותר ממחצית העמותות, 58.5%, ממוקמות באזור הצפון, 16.5% מהן בערים מעורבות, ואילו 13.2% באזור המשולש. האזורים שבהם רשום מספר העמותות הנמוך ביותר הם הדרום (5.2%) והמרכז (1.1%). חלוקה זו מצביעה על רמת מיסוד שונה באזורים שבהם ריכוזי אוכלוסייה ערביים שונים. אזור הצפון הוא האזור שבו רמת הפעילות האזרחית היא הגבוהה ביותר. אזור זה הוא הגדול ביותר מבחינת גודל האוכלוסייה הערבית, וייתכן שזו הסיבה המרכזית לכך שמספר העמותות הערביות הממוקמות באזור זה הוא הגבוה ביותר בהשוואה למשולש ולנגב. אלא שההבדל במספר העמותות משקף לא רק את השונות בריכוזי האוכלוסייה הערבית, אלא גם מאפיינים נוספים, כמו למשל קיומן של ערים גדולות דוגמת נצרת ושרעם, המהוות לאורך השנים מרכזים עירוניים אזרחיים ופוליטיים. כאמור, אזור הצפון הוא אזור ממוסד יותר ביחס לאזורים אחרים, ובו ממוקמות העמותות הארציות הפעילות והחזקות ביותר בחברה הערבית.

תחומי הפעילות⁶ של העמותות הערביות-פלסטיניות בישראל

במרוצת השנים ובהתאם לצרכים החברתיים, הכלכליים והתרבותיים המשתנים של האוכלוסייה הערבית בישראל, נוסדו ארגונים אזרחיים שונים העוסקים בתחומי עניין מגוונים. גיוון זה משקף את העושר החברתי והתרבותי הקיים בחברה הערבית בישראל, אך בה בעת הוא משקף את האתגרים, בעיקר הכלכליים, העומדים לפתחם של פלחים שונים בחברה הערבית-פלסטינית. התבוננות בתחומי העיסוק של הארגונים האזרחיים מצביעה אפוא על המורכבות המאפיינת את החברה האזרחית הערבית בישראל ועל הקושי לאפיינה במושגים חד-ממדיים. אף שהחברה הערבית בישראל אינה גדולה, ואחוז ארגוני החברה האזרחית בה קטן, בכל זאת ניתן להיווכח שטווח תחומי הפעילות של הארגונים האזרחיים הערביים רחב ומגוון מאוד. כדי לא להלאות את הקוראים ולטובת שיקוף תמונת מצב ריאלית שניתן להציגה בתרשים אחד, איגדנו חלק מתחומי הפעילות של הארגונים. במקרים שבהם נמצאו תחומי פעילות קרובים, ומספר העמותות בכל תחום היה קטן יחסית, איחדנו את הקטגוריות יחד. כדי לא לגרוע מחשיבותם של תחומי פעילות אלה, איחדנו את שמות התחומים בכותרותיהם הראשיות, וכך הם מופיעים בתרשים להלן.

6. תחומי הפעילות הם תחומי התוכן שהעמותה פועלת בהם, והם אלו שהעמותה מציינת בעת רישומה הפורמאלי במשרד רשם העמותות. היות שתחומי הפעילות מציינים את התכנים הספציפיים של פעילות העמותה, ייתכנו תחומי פעילות אחדים לעמותה יחידה.



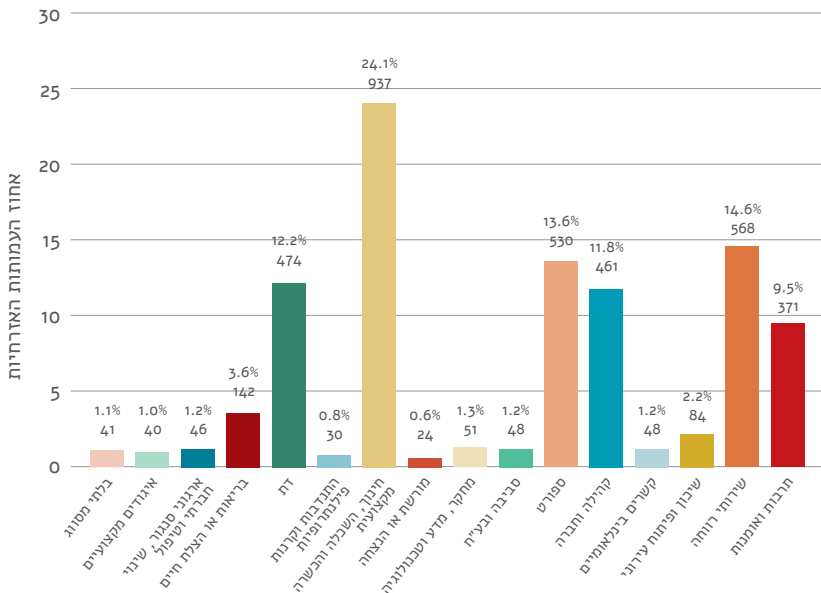
תרשים 4: תחומי הפעילות

תרשים 4 מציג את העמותות לפי תחומי הפעילות שלהן. תחומים אלה נקבעו על ידי מיונים של רשם העמותות במשרד המשפטים, בהתאם להגדרות שקבעו העמותות עצמן. מהתרשים ניתן ללמוד כי תחומי הפעילות הנפוצים ביותר הם מחקר, מדע, חינוך והשכלה (21.7%), בריאות והצלת חיים (18.5%), ספורט (13.6%), דת (12.2%) ומרכזים קהילתיים (11.7%). כמו כן, מהתרשים עולה כי קיימים מספר תחומי פעילות שאינם זוכים לתשומת לב רבה. כך לדוגמה, מספר הארגונים העוסקים במלגות וקרנות לתלמידים ולסטודנטים קטן יחסית. מדובר ב-19 ארגונים, המהווים 0.05% מכלל הארגונים הערביים. דוגמה נוספת היא מספר הארגונים המתמחים בדאגה לבעלי חיים – מדובר בארבעה ארגונים בסך הכול, המהווים 0.1% מכלל הארגונים.

כדי לשקף את החלוקה המקצועית של הארגונים האזרחיים יצרנו מיון נוסף, המבוסס על מפתח של ענפי הפעילות.⁷ ענפי הפעילות משקפים את הפריסה של החברה האזרחית כמבואה לחברה הערבית בישראל

7. ענף פעילות הוא התחום הכללי שאליו משתייכת העמותה בהתאם לסיווג של רשם העמותות או בהתבסס על חלוקת ענפי הפעילות במשק בלשכה המרכזית לסטטיסטיקה.

בכללותה. גם בחלוקה זו איחדנו בין ענפים שונים במטרה להציגם בדרך נוחה ובהירה יותר.



תרשים 5: ענפי הפעילות

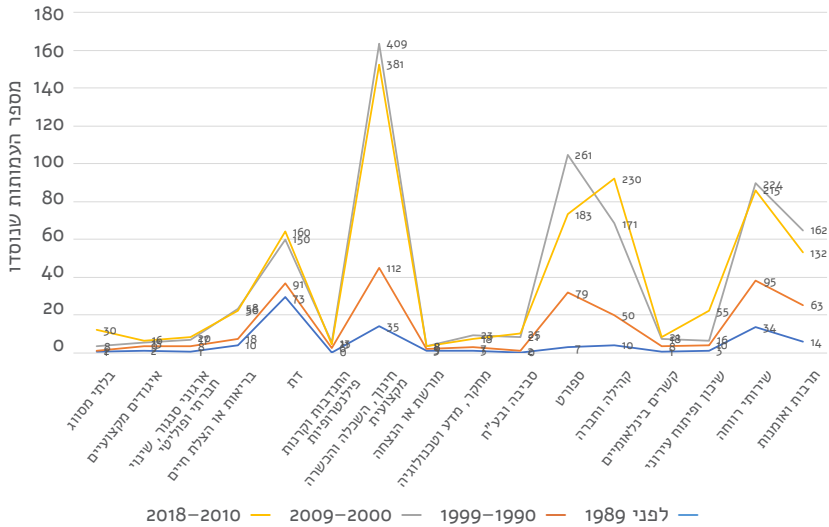
מספר ענפי הפעילות המופיע בתרשים 5 קטן מזה הרשום במאגר הנתונים של רשם העמותות. מהתרשים עולה כי הקטגוריות הבולטות ביותר הן חינוך והשכלה (24.1%), שירותי רווחה (14.6%), ספורט (13.6%), דת (12.2%), וקהילה וחברה (11.8%). מכאן ניתן להסיק כי חלק גדול מהעמותות הערביות עוסק בחינוך ובספורט (37.7%). תחום עיקרי נוסף הוא רווחה, קהילה וחברה (26.4%).

כמו כן, תרשים זה מלמד כי ישנם ענפים שאינם זוכים לתשומת לב רבה, ובהתאמה – מספר הארגונים העוסקים בהם מצומצם. דוגמה לכך ניתן לראות בתחום שיכון ופיתוח עירוני, שמספר הארגונים בו 84, שהם 2.2% מכלל הארגונים האזרחיים. חשוב לציין שמיעוט הפעילות בענף זה בולט במיוחד לאור מצוקת הדיור הקיימת בחברה הערבית, וכן נוכח מספר המועסקים הרב בתחום הדיור והבניין (וכל הקשור בכך). בהקשר זה יש לציין כי מספר הקבלנים הערבים העוסקים בתחום הבנייה והדיור גבוה

יחסית, אך נתון זה אינו משתקף במספר הארגונים האזרחיים העוסקים בתחום.

ענף פעילות נוסף שיש לתת עליו את הדעת הוא ענף המורשת וההנצחה. גם כאן אפשר היה לצפות שמספר הארגונים שעוסקים בתחום זה יהיה גבוה מזה המובא בתרשים, שכן תחומים אלה, הכוללים את סוגיית השמירה על המורשת ואת הדאגה להנצחת אירועים, אישים ומקומות, אינם מטופלים בחברה הערבית על ידי מוסדות המדינה כמצופה. למרות חשיבות העניין עבור החברה הערבית, מספר הארגונים שנועדו לשמור על אתרי מורשת ועל הנצחת אירועים ואישים מרכזיים עבור החברה הערבית, נמוך. נתון זה מעלה תהייה לא רק ביחס לחשיבות הנושא מנקודת מבט פוליטית ותרבותית, אלא גם מנקודת מבט כלכלית. סביר להניח שענף פעילות זה אינו מקבל תמיכה ממוסדות המדינה, ונראה כי מספרם הקטן יחסית של ארגונים אזרחיים העוסקים בתחום זה משקף היעדר מקורות תמיכה פיננסיים מקומיים. כידוע, ארגונים אזרחיים שאינם דתיים מתקשים לגייס כספים לפעילותם מהחברה הערבית עצמה. טענה זו באה לידי ביטוי גם במספרם המצומצם של ארגונים אזרחיים העוסקים בהתנדבות ובקרנות פילנתרופיות, אשר מספרם 30, והם מהווים 0.8% בלבד מכלל הארגונים. גם כאן סביר להניח שהיעדר מקורות תמיכה מקומיים, לצד היעדר מקורות מימון ממשלתיים, מקשים על הקמת ארגונים בתחומים אלה.

אחת מנקודות המבט המעניינות בתחום ארגוני החברה האזרחית בכלל ובחברה הערבית בפרט היא התפתחותם ההיסטורית, ובמיוחד התפתחותם של ענפי פעילות שונים לאורך זמן. נקודת מבט זו יכולה לספק תובנות חדשות בנושא זה, ולשרטט תמונת מצב לגבי התפתחויות חברתיות אשר מתורגמות להתמסדות ארגונית בתחום. מצאנו לנכון לבחון את התנודות במיסוד הארגונים בענפי פעילות שונים במרוצת הזמן, ולעמוד על קשריהן להתפתחויות רחבות יותר בחברה הערבית. לצורך העניין חילקנו את מגמות המיסוד של הארגונים האזרחיים באופן כרונולוגי לארבעה פרקי זמן שונים.



תרשים 6: שנת ייסוד וענפי פעילות

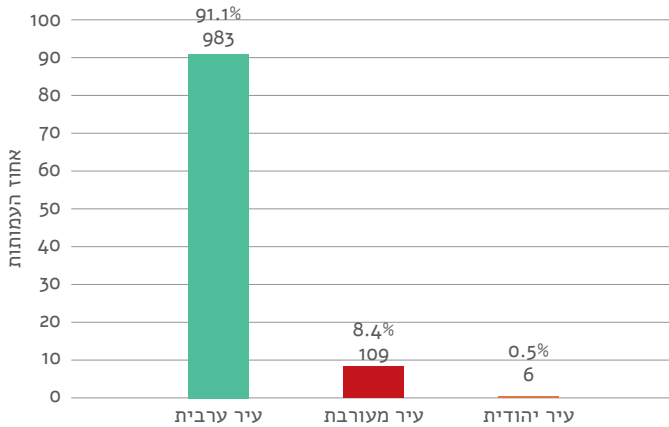
כפי שניתן לראות בתרשים 6, חלוקת העמותות על פי ענף לאורך זמן אינה יציבה, והיא משקפת עליות וירידות ברמת החשיבות שהחברה מייחסת לתחומים אלה. מן התרשים עולה כי תחומים שונים, בתקופות שונות, עוררו יותר עניין מאחרים. כך ניתן ללמוד שקיימת עלייה חדה במספר העמותות שהוקמו בשנות האלפיים, לעומת שנות ה-90. סוגי הפעילות השכיחים ביותר הם חינוך והשכלה, אחריהם ספורט, חברה וקהילה, שירותי רווחה ודת. עוד מתברר כי לא ניכרות תמורות גדולות במגמות ההתמסדות הארגוניות בתחומי פעילות שונים לאורך השנים. קיימת זהות כמעט מלאה בין העשורים השונים, דבר המשקף את מידת החשיבות של תחומים מסוימים בכל תקופת זמן. בהקשר זה ניתן להבחין בעלייה ניכרת במספר העמותות שעוסקות בחינוך, ספורט, חברה ורווחה ודת.

עמותות פעילות בחברה הערבית-פלסטינית בישראל

כפי שצוין בחלק המתודולוגי, לצורך מתן תמונה עכשווית ומעודכנת על מצבה של החברה האזרחית הערבית בישראל יצרנו קטגוריה חדשה של "עמותות פעילות". למרות שהגדרת העמותות הפעילות התגלתה כבעייתית, משום שהגדרת קטגוריה זו אינה נגזרת באופן ברור ממאגר הנתונים של רשם העמותות, בכל זאת הצלחנו ליצור קטגוריה חדשה שתכלול את העמותות הפעילות בטווח של עשר השנים האחרונות. לצורך המשך הניתוח הוצאנו את העמותות המשותפות והמעורבות ממאגר הנתונים, וביצענו מספר ניתוחים בסיסיים על העמותות הערביות בלבד. ניתוחים אלה יוצגו להלן.

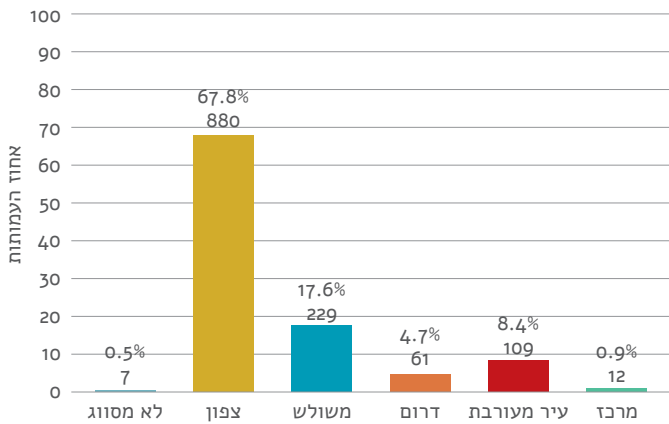
המצלבת הנתונים של העמותות במאגר הנתונים התברר כי ישנן 1,298 עמותות שניתן להגדירן פעילות. מדובר ב-33% מכלל העמותות הערביות הרשומות. זאת לעומת 22,609 עמותות פעילות בישראל, המהוות 47.6% מכלל הארגונים ללא מטרות רווח הרשומים בישראל (אלמוג-בר וגרינשפן, 2019). נתון זה אינו מפתיע, לאור העובדה שמסורת ההתמסדות הארגונית מושרשת יותר בחברה היהודית. מיעוט העמותות הערביות הפעילות משקף אפוא תמונת מצב עגומה באשר למיסוד הפעילות האזרחית בחברה הערבית בישראל, וכן על יכולתן של עמותות בחברה הערבית לקיים פעילות לאורך זמן.

הניתוח שביצענו על נתוני העמותות הפעילות ממחיש תמונה דומה מאוד של חלוקה לפי אזור, עיר רישום, שנת ייסוד, תחומי פעילות, ענפי פעילות וכד'. להלן הממצאים לגבי העמותות הפעילות.



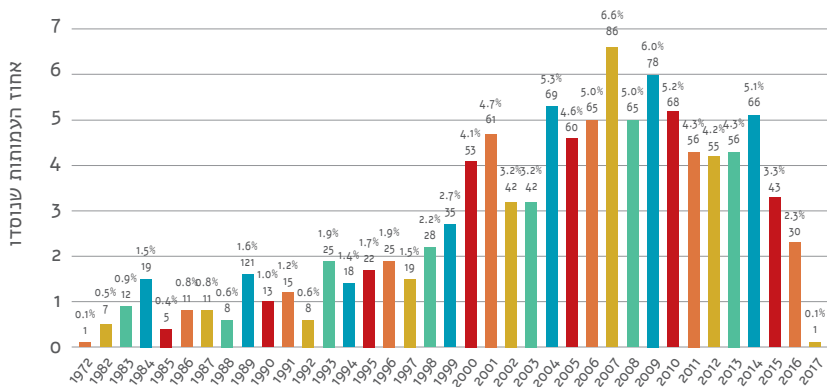
תרשים 7: עיר רישום

רובן המוחלט של העמותות הערביות הפעילות (91.1%) רשומות בערים ערביות. רק 8.4% מהן רשומות בערים מעורבות, וחצי אחוז בלבד – בערים יהודיות.



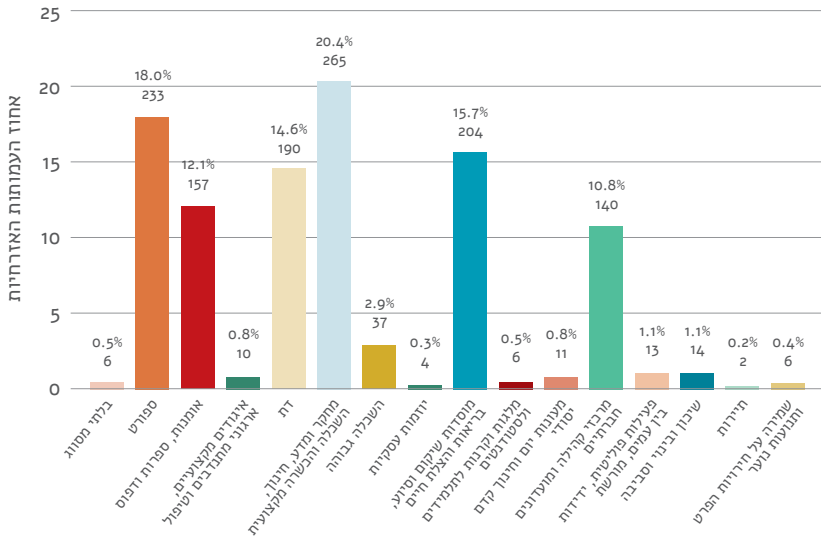
תרשים 8: אזור הרישום של העמותות

מתרשים 8 עולה כי מרבית העמותות הפעילות (67.8%) ממוקמות באזור הצפון, 17.6% באזור המשולש, 8.4% בערים מעורבות, 4.7% בדרום, ופחות מאחוז אחד במרכז הארץ.



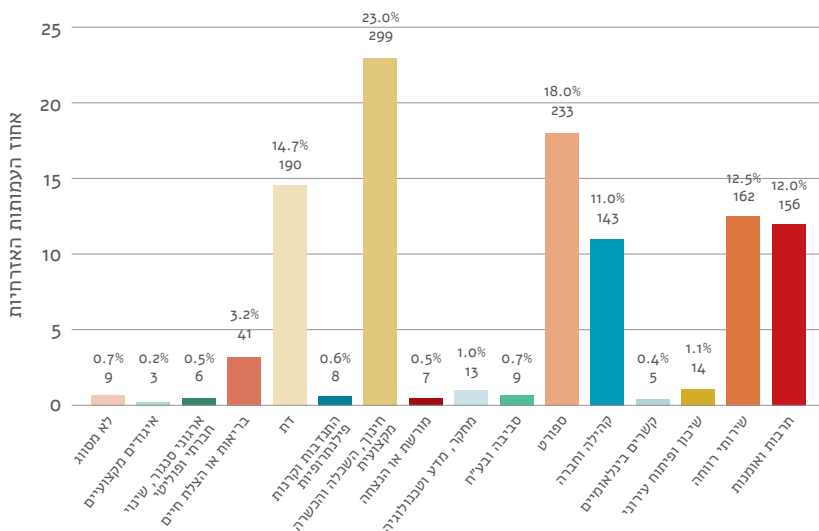
תרשים 9: שנת ייסוד

תרשים 9 מצביע על זינוקים משמעותיים במספר העמותות הפעילות שנוסדו בשנים 2001–2007 ובשנת 2007. לאחר שנת 2007 ניכרת מגמת ירידה לא אחידה במספר העמותות החדשות שנוסדו ונתרו פעילות עד היום. מהשוואת תרשים זה לתרשים 1 (שנות ההקמה של כלל העמותות הערביות הרשומות בישראל) ניתן להיווכח כי רבות מהעמותות שנוסדו בשני העשורים האחרונים אינן פעילות עוד (יותר ממחציתן). ממצא זה מרמז על טווחי הפעולה הקצרים יחסית של עמותות רבות בחברה הערבית, על המורכבויות והחסמים שעמותות ערביות בישראל נתקלות בהם לאחר היווסדן, אשר מקשים עליהן להישאר פעילות לאורך זמן, וכן עולה ממנו הצורך בפיתוח מנגנונים שונים שיסייעו להן להתמיד בפעילותן.



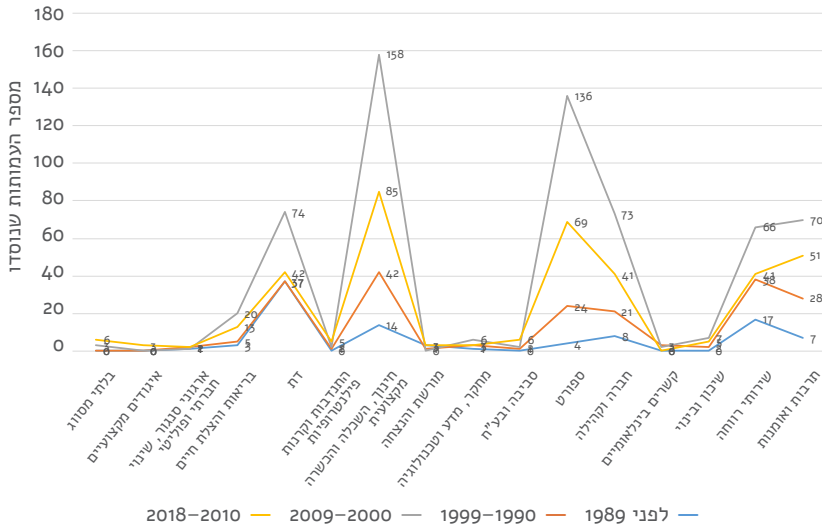
תרשים 10: תחומי הפעילות

בתרשים 10 העמותות מחולקות לפי תחומי פעילותן. המיון לתחומים אלה, כפי שצוין קודם, נקבע על ידי רשם העמותות במשרד המשפטים בהתאם להגדרה של העמותות עצמן. חשוב לציין שרשימת תחומי הפעילות מפורטת יותר מזו שמופיעה בתרשים. כדי שנוכל להכיל את כל העמותות בתרשים אחד, צמצמנו את מספר תחומי הפעילות על ידי קיבוץ תחומים דומים. תחומי הפעילות השכיחים ביותר בקרב העמותות הפעילות הם מחקר, מדע, חינוך והשכלה (20.4%), ספורט (18%), מוסדות שיקום וסיוע (15.7%), דת (14.6%) ואומנות וספרות (12.1%).



תרשים 11: ענפי הפעילות

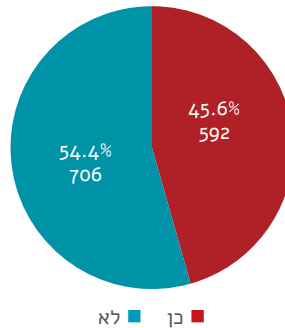
המיון הרשמי של רישום העמותות מאפשר להצביע על ענפי הפעילות השונים של העמותות הרשומות. גם מיון זה הוא לפי הגדרת רשם העמותות ובהתאם למיון אשר ביצעו העמותות עצמן. מספר ענפי הפעילות המופיע בתרשים קטן מהרשום במאגר הנתונים של רשם העמותות. גם כאן, צמצום מספר ענפי הפעילות נועד לסייע בהצגת כלל הנתונים בתרשים אחד. מתרשים זה עולה כי הענפים הנפוצים ביותר בקרב העמותות הפעילות הם חינוך והשכלה (23%), ספורט (18%), דת (14.6%), שירותי רווחה (12.5%), תרבות ואומנות (12%) וקהילה וחברה (11%). מנתונים אלה ניתן להסיק כי תחום הפעילות העיקרי של העמותות הערביות הפעילות הוא חינוך וספורט. בתחום זה, המהווה לרוב השקעה בדור הצעיר יותר, נכללות 41% מכלל העמותות. תחום מרכזי נוסף הוא שירותי הרווחה, הקהילה והחברה, ועוסקות בו 23.5% מהעמותות הערביות.



תרשים 12: שנת ייסוד וענף פעילות

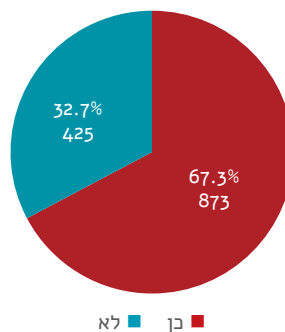
תרשים 12 משקף את חלוקת העמותות על פי ענף ועל פי זמן. צלווח בין שני משתנים אלה, יש בו כדי לשקף לא רק את המגמות העיקריות ברישום העמותות אלא גם את חלוקת ענפי הפעילות לאורך זמן. הנחת היסוד שלנו היא כי שינויים ומגמות שונות בענפי העמותות הפעילות יכולים להתרחש במרוצת הזמן, כיוון שתחומים שונים עשויים לעורר בתקופות שונות עניין רב יותר מאחרים. דוגמה לכך ניתן לראות בקצב הרישום של עמותות בתחום החינוך. ישנן תנודות ניכרות במספר העמותות שנרשמו בעשורים השונים בתחום זה. שינוי דומה ניתן לראות גם בתחומי הספורט, הדת ושירותי הרווחה. תחומים אלה מהווים תחומים מרכזיים, ומספר העמותות הרשומות העוסקות בהם כמעט מוכפל מדי עשור.

תרשים 12 מראה את העלייה במספר העמותות שנוסדו בכל עשור. ענפי הפעילות הבולטים ביותר הם חינוך והשכלה, ספורט, דת, שירותי רווחה ותרבות ואומנות. בדומה לתרשים 6, המראה את חלוקת העמותות על פי ענף ועל פני זמן לגבי כלל העמותות הערביות, גם כאן לא ניתן לזהות מגמות שונות בתחומי פעילות העמותות לאורך השנים. קיימת זהות כמעט מלאה בין העשורים השונים, דבר שיש בו כדי לשקף את מידת החשיבות המיוחדת לתחומים מסוימים, ללא קשר לחלוף הזמן.



תרשים 13: ניהול תקין בתוקף

תרשים 13 מצביע על העובדה כי פחות ממחצית העמותות הפעילות (45.6%) מחזיקות באישור ניהול תקין בתוקף (נכון לשנת 2017). נתון זה ממחיש מצב שלפיו רבות מן העמותות הפעילות אינן בעלות מחזור כספי המחייב אותן במינוי רואה חשבון לעמותה, או שאינן נסמכות על מקורות כספיים המחייבים אותן בקבלת "אישור ניהול תקין" מִרְשָם העמותות. על אף שאין בכך כדי להעיד שעמותות אלה אינן מנוהלות כראוי, בכל זאת מדובר בתמונת מצב בעייתית, הן מבחינת ההיקף הכספי של פעילות העמותות והן מבחינת היעדרם של מקורות מימון ממשלתיים מישראל ומחוצה לה, אשר קיומם היה מחייב אישור זה כתנאי הכרחי לקבלת מענק כספי כלשהו.

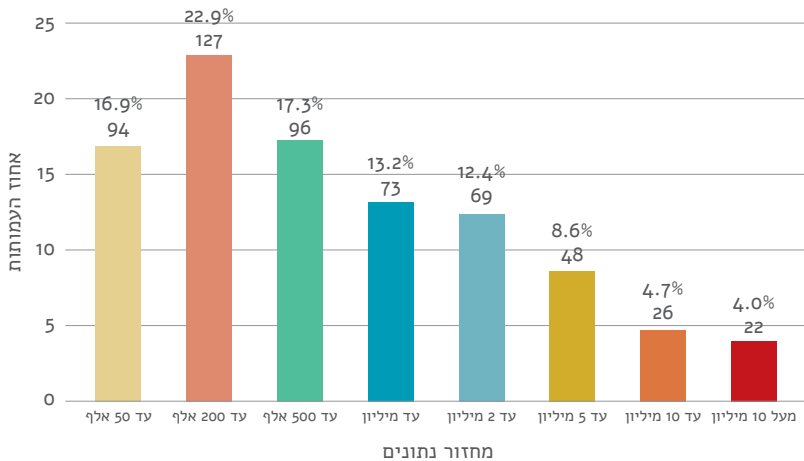


תרשים 14: דיווח ניהול תקין בשלוש השנים האחרונות

תרשים 14 משקף את אחוז העמותות המחזיקות באישור ניהול תקין, וזאת לאחר שהרחבנו את טווח הזמן שבו ביקשנו לראות את קיומו של

אישור ניהול תקין לשלוש השנים האחרונות. כפי שניתן לראות, אצל רוב העמותות הפעילות (67.3%) קיים דיווח ניהול תקין אשר הוגש בשלוש השנים האחרונות. נתון זה מצביע על כך שישנן עמותות שאיבדו את אישור הניהול התקין רק לאחרונה, דבר המחזק את הרושם שעמותות רבות אינן מצליחות לשמור על התנהלות תקינה לאורך זמן.

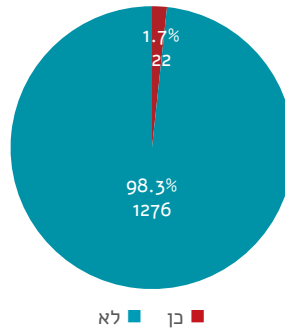
כדי להעמיק את תמונת המצב על מצב העמותות הפעילות בחנו את קטגוריות המחזור הכספי המדווח של העמותות. גם כאן נמצא שלא כל העמותות דיווחו על המחזור הכספי השנתי. רק אצל 555 עמותות מתוך 1,298, שהן כ-43%, נמצאו בפעילות העמותה דיווחים על נתונים כספיים. כפי שניתן לראות מנתוני תרשים 15, העמותות נחלקות לרמות שונות של מחזור כספי שנתי. מרבית העמותות (57.3% מכלל העמותות שדיווחו על המחזור הכספי השנתי) פועלות במסגרת מחזור כספי נמוך מחצי מיליון ש"ח, דבר העשוי להצביע, בין היתר, על היקפי פעילות נמוכים ועל כוח אדם מוגבל. רק 17.3% מהעמותות שדיווחו על המחזור הכספי השנתי שלהן נהנות מתקציב גבוה משני מיליון ש"ח.



תרשים 15: תקציב שנתי מדווח

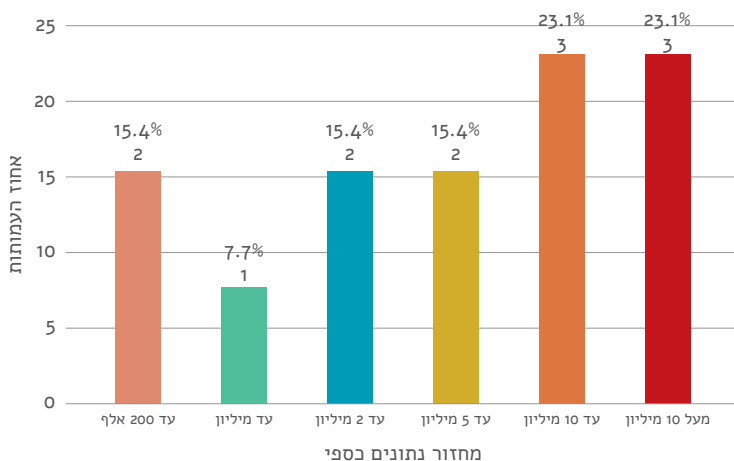
אחד ממקורות ההכנסה העיקריים של העמותות בעולם ובישראל מגיע מתמיכה ממשלתית. תמיכות מסוג זה הלכו והתרבו במשך השנים כתוצאה מתהליכי הפרטה אשר העבירו חלק מהאחריות על תחומי חיים שונים ממוסדות המדינה לארגונים אזרחיים. התחומים העיקריים שניתן לראות

בהם מגמה זו הם חינוך, רווחה וספורט. מהתרחימים שהצגנו לעיל עולה שקצב הגידול של עמותות בתחומים אלה הוא הגבוה ביותר בהשוואה לתחומים אחרים. היות שמקורות המימון העצמאיים של העמותות, במיוחד בחברה הערבית, מוגבל, מצאנו לנכון לבדוק את אחוז העמותות המקבלות תמיכה ממשלתית. מאגר הנתונים של רשם העמותות יוצר הבחנה חשובה בין שני סוגים של קשר בין העמותות למשרדים ממשלתיים. ישנן התקשרויות חוזיות בין הממשלה לעמותות (תשלום עבור רכישת שירותים באמצעות מכרזים), דבר המשקף קבלת תמיכה לצורך ביצוע פרויקטים ספציפיים בתחום עיסוקן של העמותות. התקשרויות אלה מתקיימות לרוב עבור הספקת שירות מסוים או לשם הפעלת פרויקט, ואינן בהכרח רציפות או המשכיות. עם זאת, חשוב לציין שהתמיכות בערוץ זה אינן קטנות. מרבית הכספים בערוץ זה, הכוללים סכומים עצומים, מועברים במסגרת חוזים שהמדינה חותמת עם מספר מצומצם של עמותות אשר מספקות עבורה שירותים. סוג אחר של תמיכות הוא לפי סעיף 3א' לחוק יסודות התקציב. לפי סעיף זה, משרדי הממשלה מעניקים מדי שנה תמיכות מתקציב המדינה לעמותות. לפי דיווח אגף החשב הכללי של משרד האוצר משנת 2018, משרדי הממשלה מעניקים בשני מיליארד שקלים בשנה לכ־2700 מוסדות ציבור הפועלים למטרות חינוך, תרבות, דת, מדע, אמנות, רווחה, בריאות, ספורט או מטרות דומות. סוג זה של תמיכות מחייב הגשת בקשות תמיכה מתקציב המדינה על פי נוהל הנקבע בחוק. כפי שניתן לראות בתרשים 16, אחוז העמותות הערביות אשר להן התקשרויות חוזיות פעילות עם משרדי ממשלה נמוך מאוד – 22 מתוך 1,298 עמותות פעילות. אחוז זעום זה מצביע על כך שרוב רובן של העמותות הערביות אינן נמצאות בהתקשרויות חוזיות עם הממשלה, ולכן אינן זוכות למימון ממשלתי בערוץ זה.

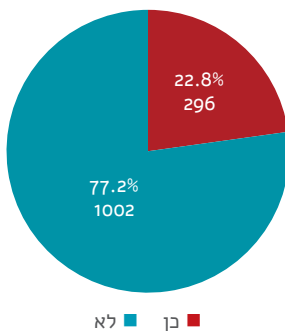


תרשים 16: התקשרויות חוזיות פעילות עם משרדי ממשלה

כפי שניתן לראות בתרשים 16, 22 עמותות בלבד, המהוות 0.017% מכלל העמותות הפעילות, דיווחו על התקשרויות חוזיות פעילות עם משרדי ממשלה. לשם השוואה, מנתוני רשם העמותות עולה כי בשנים 2016–2017 דווח על 875 עמותות שהיו בהתקשרויות חוזיות עם הממשלה (אלמוג-בר וגרינשפן, 2019). כלומר, קיים פער לא מבוטל בין רמת ההתקשרויות של עמותות ערביות עם משרדי ממשלה ובין רמת ההתקשרויות של עמותות יהודיות. בבדיקת הנתונים של רשם העמותות בסעיף המידע כספי של העמותות הערביות שלהן התקשרויות עם משרדי ממשלה, נמצא מידע רק לגבי 13 מהן. מתרשים 17, המציג את מחזור הנתונים הכספי, עולה כי לעמותות אלה מחזור כספי שנתי גבוה במיוחד. מבירור שביצענו ניתן היה להיווכח שמדובר במכללות להוראה הנתמכות על ידי המדינה וגובות שכר לימוד גבוה יחסית. בקרב 13 העמותות האלה ישנן גם עמותה לסיוע לקשישים, עמותה בתחום התרבות והאומנויות ועמותה לטיפול במשפחות שכולות.



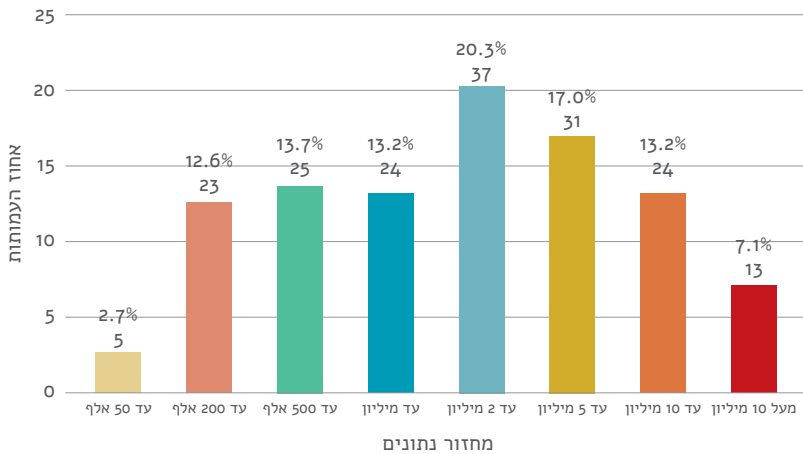
תרשים 17: מחזור כספי של עמותות בעלות התקשוריות חוזיות פעילות עם משרדי ממשלה



תרשים 18: תמיכות לפי סעיף צא'

מתרשים 18 ניתן ללמוד כי מספר העמותות אשר זכו לתמיכה על פי סעיף צא' לחוק יסודות התקציב הוא 296, והוא מהווה 22.8% מכלל העמותות הפעילות בחברה הערבית. מרבית העמותות הפעילות (77.2%) אינן מקבלות תמיכות לפי סעיף זה. לשם השוואה, 3,268 עמותות יהודיות פעילות, המהוות 20.1% מתוך 16,278 כלל העמותות, מקבלות תמיכות לפי סעיף צא'. על אף שמבחינת החישוב היחסי באחוזים קיים דמיון רב בין שני המגזרים, ברור שמבחינה נומינלית קיים פער עצום, המתורגם לסכומי כסף גדולים מאוד המושקעים בעיקר בחברה היהודית. פער זה

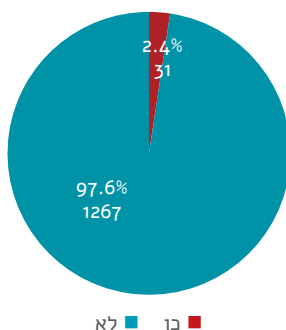
משקף מדיניות שאינה אקראית, אך הוא גם מטיל אחריות על העמותות הערביות, אשר כפי הנראה אינן פועלות בצורה מספקת כדי לזכות בתמיכות ממשלתיות גדולות יותר. פערים אלה מעמיקים עוד יותר את אלו הקיימים בין החברות השונות במישור רמת התקצוב שלהן מתקציב המדינה. אין ספק שמאמץ גדול יותר של עמותות מקצועיות יכול היה לשנות, ולו במקצת, את המציאות הזו. בעיון במחזורי הכספיים של העמותות אשר מקבלות תמיכות לפי סעיף 3א' מצאנו 182 עמותות שדיווחו על מחזור הכספי. כפי שניתן לראות בתרשים 19, מדובר ב-13 עמותות שמחזור הכספי עולה על עשרה מיליון שקלים בשנה.



תרשים 19: מחזור כספי של עמותות המקבלות תמיכה לפי סעיף 3א'

אחד המקורות הכספיים של ארגונים אזרחיים בישראל הוא ישויות זרות, דוגמת האיחוד האירופי, ארצות הברית, קנדה ועוד. ישויות אלה תורמות כספים ייעודיים לפיתוח פרויקטים מגוונים. תרומות אלה מוענקות לאחר תהליכים מורכבים ותוך תחרות בין הארגונים המגישים בקשות במגוון נושאים. נושאים עיקריים הנתמכים על ידי ישויות זרות הם תחומי זכויות האדם, הסנגור והפיתוח הקהילתי. השגת המענקים מחייבת עמותות לעמוד במספר תנאים בסיסיים, בהם אישור ניהול תקין מרשם העמותות, שקיפות פיננסית ועמידה בתנאים שמציבות הישויות הזרות התומכות. נוכח זאת קיימים פערים מקצועיים ניכרים בין ארגונים שונים, פערים המתבטאים ביכולתם לגייס משאבים ממקורות זרים. החברה האזרחית

הערבית בישראל פיתחה יכולות לא מבוטלות בתחום זה. עם זאת, יכולות אלה מוגבלות למספר מצומצם של ארגונים, בעיקר ארגונים ארציים העוסקים בזכויות אדם ואזרח, ארגונים פמיניסטיים, ארגונים בתחומי החינוך, הספורט, האומנות ותרבות והנוער – דבר שהופך אותם לסוכנים חשובים לשינוי חברתי ולהעצמה. כפי שניתן לראות בתרשים 20, 31 ארגונים, שהם 2.4% בלבד מכלל 1,298 הארגונים, מקבלים מענקים מישויות מדיניות זרות.

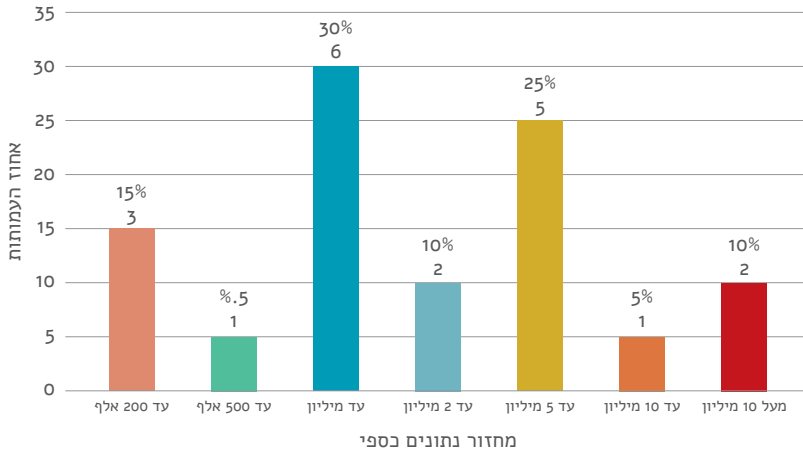


תרשים 20: תרומות מישויות מדינית זרה

כשבדקנו את העמותות היהודיות הפעילות המקבלות תרומות מישויות זרה, נמצאו 142 עמותות בלבד. מספר זה מהווה 0.9% מכלל העמותות הפעילות. גם כאן, בחישוב היחסי באחוזים נמצא פער גדול לטובת העמותות הערביות, אך במישור המספרי, היחס בין העמותות היהודיות המקבלות תרומות מסוג זה לאלה הערביות הוא מעל 1:4 לטובת העמותות היהודיות.

מתוך רשימה של 31 ארגונים המקבלים תמיכה מישויות או ממדינות זרות, קיים מידע על מחזור כספי לגבי 20 עמותות בלבד. כפי שניתן לראות בתרשים 21, לכמחצית מהן מחזור כספי של למעלה ממיליון שקל (הוא אף מגיע לפעמים לעשרה מיליון שקלים). לארבעה ארגונים בלבד מתוך רשימת ה-20 מחזור כספי נמוך מ-500 אלף ש"ח. תמונת מצב זו מצביעה לא רק על מספרם המועט של הארגונים המצליחים לגייס משאבים מישויות מדיניות זרות, אלא גם על כך שחלקם פועלים במשאבים כספיים מוגבלים יחסית, אף שהם פועלים במישור הארצי. מתוך רשימה של 31 ארגונים המקבלים תמיכה מישויות זרה, עשרה מקבלים תמיכה גם לפי

סעיף 3א' לפי חוק יסודות התקציב. מרבית הארגונים האלה עוסקים באומנות, בתרבות ובמוסיקה, ומיעוטם בצרכים אנושיים בסיסיים, כגון סיוע לאנשים עם מוגבלות ולנערות בסיכון.



תרשים 21: מחזור כספי של עמותות המקבלות תרומות מישות מדינית זרה

בטבלה מספר 2 להלן מוצג המחזור הכספי של 20 עמותות, נכון לשנת 2015, כפי שדווחו על ידי העמותות בדוח הכספי שלהן. אלה העמותות היחידות שניתן היה לעמוד על המחזור הכספי השנתי שלהן ועל סך התרומות שהן מקבלות מגורמים זרים. אי לכך מוצג מידע לגבי סך התרומות אשר התקבלו מישויות מדיניות זרות, וחישוב אחוז התרומות מתוך כלל הכנסות הארגון. חשוב לציין כי הדוחות אינם אחידים, וכי הנתונים המוצגים הם בעירבון מוגבל ובהתאם לרשום בדוחות העמותות עצמן או באתר האינטרנט גידסטאר-ישראל. עוד יש לשים לב כי חלק מהסכומים המופיעים בדוחות העמותות לא שייך להן בלעדית, אלא נועד למימון פרויקטים משותפים למספר עמותות. כפי שניתן ללמוד מהנתונים של מרבית העמותות, אחוז גבוה מאוד מהכנסותיהן מגיע מתרומות זרות. אף שנתונים אלה מצביעים על יכולת גיוס גבוהה יחסית של עמותות אלה, הנתונים המוצגים בטבלה מצביעים על היעדר התמיכה של הפילנתרופיה הישראלית והיהודית, שחלק ניכר ממנה טוען לייצוג ערכים ליברליים ופרוגרסיביים, בעמותות ערביות. מהנתונים עולה כי הכסף לא מגיע לעמותות ערביות, שכל כך זקוקות לו. יתר על כן, נתוני

הטבלה מצביעים גם על כך שלא קיימת פילנתרופיה ערבית התומכת בארגונים האזרחיים החילוניים, למרות שידוע כי פילנתרופיה כזו קיימת כאשר מדובר בארגונים השייכים לתנועה האסלאמית או בארגונים דתיים נוצריים. שני סוגי ארגונים אלה נהנים מתרומות כספיות של החברה כחלק ממימוש המצוות הדתיות של האזרחים הערביים.

טבלה 2: המחזור הכספי לשנת 2015

מספר העמותה	מחזור כספי 2015	סך תרומות מִיִּשׁוֹת מדינית זרה	אחוז התרומות מתוך הכנסות הארגון
עמותה 1	2,574,361	25,600	0.99%
עמותה 2	4,705,970	4,031,976	85.60%
עמותה 3	1,554,837	1,262,634	81.20%
עמותה 4	626,604	429,239	68.50%
עמותה 5	175,547	85,547	48.73%
עמותה 6	673,029	49,360	7.33%
עמותה 7	342,957	201,805	58.84%
עמותה 8	1,466,390	30,786	2.09%
עמותה 9	2,234,400	692,728	31%
עמותה 10	509,741	52,007	10.20%
עמותה 11	14,807,709	741,247	5%
עמותה 12	2,225,697	529,395	23.80%
עמותה 13	445,663	355,843	79.84%
עמותה 14	191,584	112,164	58.84%
עמותה 15	138,336	58,735	42.46%
עמותה 16	374,009	95,750	25.60%
עמותה 17	1,893,863	1,854,938	97.90%
עמותה 18	1,754,545	1,355,002	77.20%
עמותה 19	4,873,659	623,958	7.90%
עמותה 20	1,311,114	1,097,431	83.70%

עובדים ומתנדבים בארגון

מספר העובדים הפועלים בארגון: בקובץ הנתונים קיים מידע לגבי 365 ארגונים פעילים בלבד (מתוך 1,298). מספר העובדים הכולל שדווח בארגונים הערביים הפעילים הוא 14,055. מדובר במוצע של 38.5 עובדים לארגון, כאשר מספר העובדים הנמוך ביותר שדווח היה עובד אחד בארגון, והמספר הגבוה ביותר – 1,385 עובדים. מדובר בנתון נמוך במידה ניכרת ממספר העובדים שדווחו בקרב כלל העמותות בישראל (82.5 עובדים במוצע בעמותה) (אלמוג-בר וגרינשפן, 2019).

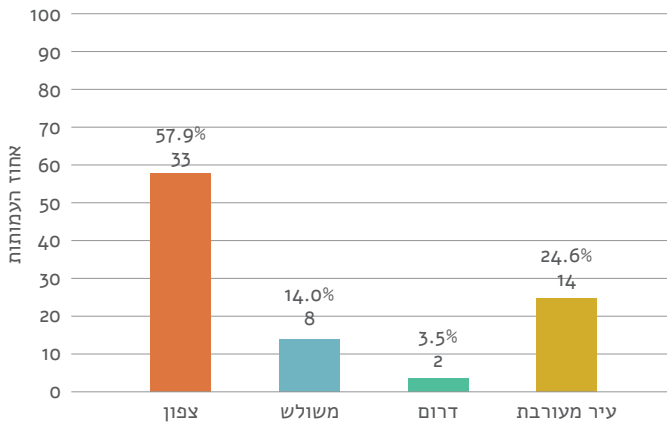
מספר המתנדבים הפועלים בארגון: בקובץ הנתונים קיים מידע לגבי 226 ארגונים פעילים אשר דיווחו על מתנדבים הפועלים בארגוניהם. מספר המתנדבים הכולל בארגונים הערביים הפעילים הוא 4,432. מדובר ב-19.6 מתנדבים במוצע לארגון, כאשר מספר המתנדבים הנמוך ביותר הוא מתנדב אחד, והמספר הגדול ביותר – 313 מתנדבים. גם כאן בולט הפער מול הנתונים שדווחו בקרב כלל העמותות בישראל, אשר עמדו על 147.6 מתנדבים במוצע לארגון. הנתונים הללו מצביעים על כך שקיים פער גדול בין ארגונים יהודיים לבין ארגונים ערביים בחברה האזרחית בישראל בכל הנוגע לשימוש בשני משאבים חשובים לפעילות ארגונים בחברה האזרחית – עובדים ומתנדבים.

טבלה 3: ממוצע מספר העובדים והמתנדבים בארגונים

מתנדבים	עובדים
4,432 (N=226)	14,055 (N=365)
ממוצע = 19.6 (מינימום = 1, מקסימום = 313) חציון = 10	ממוצע = 38.5 (מינימום = 1, מקסימום = 1385) חציון = 9

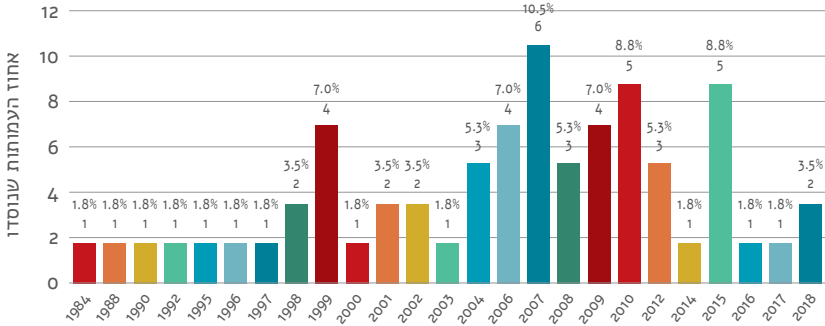
זרקור על ארגוני נשים בחברה הערבית

כדי להעמיק ולהבין את תמונת המצב של העמותות הערביות בישראל בחרנו למקד את נקודת המבט גם בארגונים המגדירים את עצמם ארגוני נשים. כלומר, ארגונים המספקים שירותים שונים לנשים, ומסייעים לנשים ולנערות בסיכון. כדי למיין את הארגונים הללו ולהבדיל אותם מאחרים, בחרנו במספר מילות מפתח הקשורות בנשים, כגון: אישה, נשים, נערה, נערות, פמיניזם, מוסלמיות ונוצריות. ברשימת 1,298 העמותות הפעילות מצאנו 57 ארגונים אשר בהגדרתם העצמית מופיעה אחת ממילות המפתח הללו.



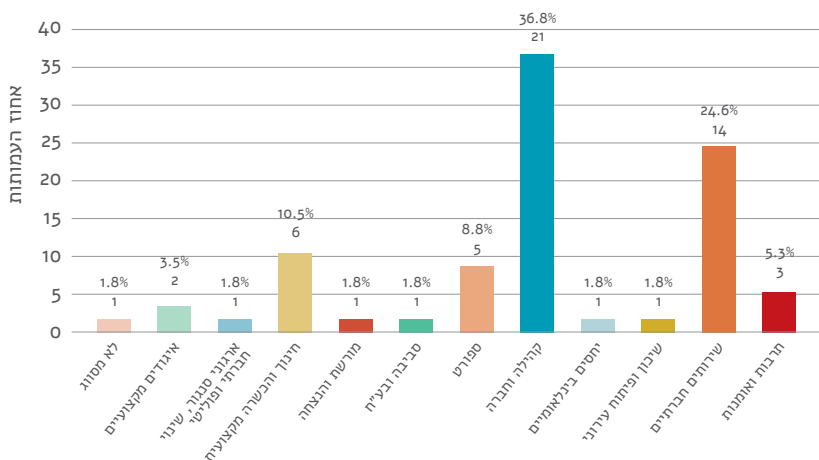
תרשים 22: עמותות נשים ערביות לפי אזור

בתרשים 22 ניתן לראות כי 57.9% מעמותות הנשים ממוקמות בצפון הארץ. כמו כן, 24.6% מעמותות הנשים, אחוז גבוה יחסית, ממוקמות בערים מעורבות, 14% באזור המשולש, ואילו בדרום הארץ – 3.5% בלבד.



תרשים 23: עמותות נשים ערביות לפי שנת ייסוד

ניתן לראות כי העמותה הראשונה העונה להגדרה זו הוקמה בשנת 1984. כמו כן, החל משנת 1998 אפשר להבחין בעלייה קלה במספר עמותות הנשים, שממשיכה להתחזק משנת 2004 ואילך. ניתן לקשור את מגמת העלייה במספר ארגוני הנשים בחברה הערבית לשתי מגמות נוספות, המזינות זו את זו. הראשונה מתייחסת לעלייה בזמינות המידע הקשור במצוקות שעימן מתמודדות נשים ערביות, בעיקר בקרב אוכלוסיות מוחלשות. השנייה קשורה בעלייה במספר הנשים המשכילות והמועסקות בחברה הערבית. נשים אלה מייחדות חלק מהאנרגיות שלהן לטיפול בצורכיהן של נשים ונערות אחרות בחברה הערבית בישראל.



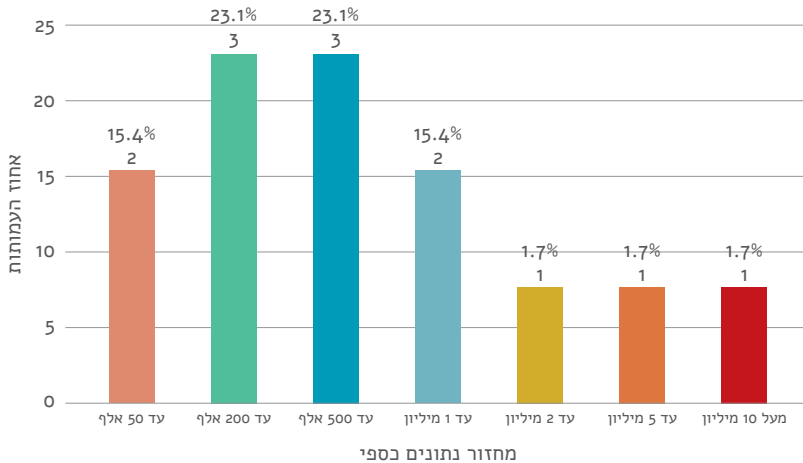
תרשים 24: עמותות נשים ערביות לפי ענפי פעילות

המיון הרשמי של העמותות, אשר הוגדר על ידי העמותות עצמן ומופיע ברשם העמותות, מאפשר להצביע על ענפי הפעילות השונים שלהן. בהקשר זה חשוב לציין כי גם כאן, לצורך הצגת הנתונים, בחרנו לצמצם את מספר ענפי הפעילות של העמותות (כך שמספר ענפי הפעילות המופיעים בתרשים 24 קטן מזה המופיע אצל רשם העמותות). צמצום מספר ענפי הפעילות נועד לסייע בהצגת כלל הנתונים בתרשים אחד.

בתרשים 24 ניתן לראות כי ענף הפעילות העיקרי של עמותות נשים ערביות הוא קהילה וחברה – 36.8% מהעמותות פועלות בתחום זה. אחריו ניתן למצוא שירותים חברתיים (24.6%), ולבסוף חינוך, עם 10.5%. מכאן ניתן להסיק כי תחום העיסוק העיקרי של עמותות נשים סובב סביב הנושאים של חברה, קהילה וחינוך, שכן 71.9% מכלל עמותות הנשים הערביות עוסקות בנושאים אלו. חשוב לציין כי תמונת מצב זו אינה שונה מהמציאות המאפיינת ארגונים אזרחיים בחברות אחרות.

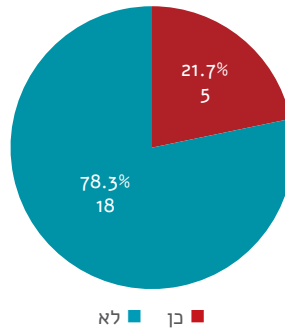
בבדיקת מספר העמותות הפעילות לפי הכללים שנקבעו לעיל, מצאנו כי מתוך 57 עמותות נשים, 23 עמותות הן פעילות. ניסינו להתחקות אחר מאפיינים של עמותות אלה, בעיקר בכל הנוגע למקורות המימון ולמחזור הכספי שלהן. בכל הארגונים הפעילים נמצאו דיווחים על מחזור הכספי. תרשים 25 מלמד כי ניתן לחלק את הארגונים לשתי קבוצות מרכזיות: עמותות אשר היקפן התקציבי גדול יחסית, ועולה על מיליון שקלים

בשנה, ועמותות אשר פועלות בתקציב מצומצם וצנוע יותר – עד חצי מיליון שקלים בשנה.



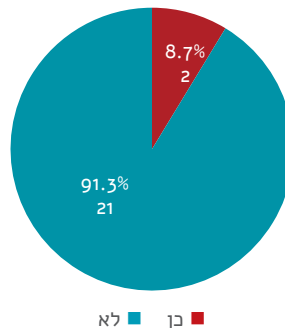
תרשים 25: מחזור נתונים כספי של עמותות הנשים הערביות

נתוני רשם העמותות מלמדים כי אף לא לאחד מארגוני הנשים שיש לנו מידע כספי מפורט עליהם ישנן התקשרויות חוזיות פעילות עם משרדי ממשלה, כפי שהדבר הוגדר באופן רשמי. בהמשך לכך בדקנו את אחוז הארגונים המדווחים כי הם מקבלים תמיכות לפי סעיף 3א' לחוק יסודות התקציב. כפי שניתן לראות מתרשים 26, מתוך 13 ארגונים פעילים ישנם חמישה ארגונים המקבלים תמיכה לפי סעיף זה, דבר שמגדיל את מחזור פעילותם במידה ניכרת. ארגונים אלה מספקים שירותים בסיסיים, דוגמת מעונות לנשים נפגעות אלימות.



תרשים 26: תמיכות בעמותות נשים ערביות לפי סעיף צא'

בהמשך לנתונים אלה בדקנו את אחוז ארגוני הנשים המקבלים סיוע מִיִּשׁוֹת מדינית זרה. כפי שניתן לראות מתרשים 27, מתוך 13 ארגוני נשים פעילים, דיווחו רק שני ארגונים כי הם מקבלים סיוע מִיִּשׁוֹת מדינית זרה. חשוב לציין כי נתונים אלה יכולים להשתנות בהתאם לדיווחים של הארגונים עצמם. בשל העובדה כי התמיכות מישויות מדיניות זרות ניתנות בדרך כלל לפרויקט זה או אחר (ולא לפעילות שוטפת של העמותה), ייתכנו מצבים שבהם חלק מהמימון טרם עודכן. כמו כן, מימון המבוסס על פרויקטים יכול להקשות על חלק מהארגונים לזכות במענקים של יִּשׁוֹת זרה כזו או אחרת.



תרשים 27: תרומות מישות מדינית זרה לעמותות נשים ערביות

סיכום

הדוח הנוכחי מצביע על התפתחות החברה האזרחית הערבית-פלסטינית בישראל לאורך השנים ועל הגיוון המאפיין את הארגונים האזרחיים הפועלים בה. גיוון זה בא לידי ביטוי בענפי הפעילות הרבים של העמותות, בפריסתן האזורית, בגודלן, בהיקפים השונים של מחזוריהן הכספיים ובמערכת היחסים שלהן עם מדינת ישראל ועם ישויות זרות, בעיקר בכל הנוגע למימון.

הדוח מתייחס אל קצב הצמיחה של העמותות הערביות-פלסטיניות ומציג תמונת מצב אשר משתנה במהלך הזמן. ניתן לייחס את השינוי למספר רב של גורמים. העיקרי בהם, לדידנו, מצוי בהתפתחויות פוליטיות, חברתיות וכלכליות, הקשורות לא רק לחברה הערבית-פלסטינית אלא גם למתרחש במדינת ישראל ובאזורה. קצב צמיחת העמותות מאפשר להבחין בכך שהחברה האזרחית הערבית בישראל מושפעת מגורמים פנימיים וחיצוניים, ערביים, ישראליים וגלובליים כאחד (ג'מאל, 2017). ענפי הפעילות המגוונים של העמותות מצביעים על חברה בעלת צרכים חברתיים וכלכליים רבים, דבר המשקף את מיקומה הסוציו-אקונומי של החברה הערבית בתוך כלל החברה בישראל וביחס אליה. בהקשר זה חשוב לציין שמספר הארגונים העוסקים בתחומי חינוך, רווחה וספורט משקף את המאמץ שעושים ארגונים אזרחיים כדי לעמוד באתגרים החברתיים והכלכליים הניכרים שהחברה הערבית-פלסטינית בישראל מתמודדת איתם, חרף מיעוט המשאבים העומד לרשותם.

חשוב לשים לב לכך שמספר הארגונים האזרחיים שהצגנו מצביע על רמות נמוכות יחסית של מיסוד ארגוני בחברה הערבית. הדבר בולט הן בהשוואה לחברה היהודית בישראל והן ביחס לחברות מפותחות אחרות. פער זה בולט עוד יותר כאשר לוקחים בחשבון את אחוז הארגונים הפעילים, ונוכחים לדעת כי אחוז זה נמוך ביחס למספר הארגונים הרשומים במרשם העמותות. העובדה שלפיה כשני שלישים מהארגונים הרשומים אינם פעילים, ממחישה את המצוקה שהחברה האזרחית הערבית מתמודדת

עימה. ניתן לייחס מצוקה זו להיעדר מקורות מימון אשר יכולים היו לאפשר לארגונים פעילות לאורך זמן.

נתוני דוח זה מצביעים גם על פערים לא מבוטלים בהיקפים התקציביים של הארגונים השונים. הדוח פורש תמונה מדאיגה בכל הנוגע ליכולתם של הארגונים האזרחיים הערבים לזכות בתמיכות ממשלתיות לפעילותם, וכן הוא מציג פער מטריד בין ארגונים יהודיים לערביים בהקשר זה. החברה האזרחית הערבית היא לרוב חברה אוטונומית, הדואגת למקורותיה הכספיים בעצמה, דבר שמחליש את כוחה ומקשה על התפתחותה. מציאות זו מפתיעה במיוחד נוכח הרושם שלפיו ארגוני החברה האזרחית משקפים את חוד החנית של החברה הערבית בישראל. סביר היה לצפות כי ארגונים אלה יובילו את התביעה האזרחית הבסיסית לקבלת משאבים כספיים מהמדינה, כך שיספקו צרכים בסיסיים ויאפשרו מתן מענה לאתגרים שהחברה הערבית בישראל מתמודדת עימם. חברה זו היא חברה מוחלשת, אשר אחוז גבוה מאוכלוסייתה חי בתנאים סוציו־אקונומיים ירודים. זו גם חברה המתמודדת עם אתגרים הנובעים מהמבנה החברתי המסורתי המאפיין אותה. אחד ממאפייניה הוא המבנה הפטריארכלי, היוצר אתגרים לא מבוטלים לקבוצות אוכלוסייה מוחלשות בתוך החברה הערבית, במיוחד לאנשים עם מוגבלות, לנשים ולקשישים.

אם ארגוני החברה האזרחים משקפים את תפיסות העולם, את האינטרסים ואת הצרכים הרווחים בחברה, אזי ניתן לראות שהחברה הערבית־פולטינית אינה מצמיחה מספיק ארגונים היכולים לספק מענה לאתגרים העומדים בפניה. רמת המיסוד בחברה זו נמוכה יחסית, ומרבית מקורות המימון של הארגונים האזרחיים חיצוניים לחברה, דבר שהופך אותה לחברה התלויה בחסדי גורמים חיצוניים בעלי אג'נדות ואינטרסים משלהם. כיוון שמדובר בחברת מיעוט מוחלשת, הממוקמת בלב הקונפליקט הפולטיני־ישראלי, אשר סובלת מהדרה ומדחיקה של המדינה ונאלצת להתמודד עם מדיניות דה־לגיטימציה שהולכת ומחריפה בשנים האחרונות, אזי חיזוק ההתארגנויות האזרחיות הפועלות למתן מענה לצרכים של אוכלוסייה זו הופך אינטרס ציבורי חשוב, המחייב השקעת מאמץ ומשאבים רבים.

בהקשר זה חשוב לציין כי הממצאים המוצגים בדוח זה מצטרפים לממצאים נוספים מהשנים האחרונות המצביעים על פערים ניכרים בין עמותות יהודיות וערביות בישראל. שיעורי ההכנסות הנמוכות ממקורות ממשלתיים עולים בקנה אחד עם שיעורי הפילנתרופיה הנמוכים יחסית

המופנים לארגונים ערבים, וכן עם שיעורי ההתנדבות הנמוכים המדווחים בארגונים ערבים (מדהלה, אלמוג-בר וגל, 2018). כך, ארגונים ערביים מתקשים יותר מארגונים יהודים בגיוס משאבים חיוניים לפעילותם, הן מהמשלה והן מגורמים פילנתרופיים בישראל, דבר המקשה עוד יותר על פעילות בחברה האזרחית הערבית. לבסוף, חשוב להפנות את תשומת הלב לכך שהחברה האזרחית הערבית בישראל היא חברה מגוונת אך מוחלשת, המחייבת תשומת לב גדולה יותר והשקעת משאבים מהמדינה ומגורמים חברתיים הנוגעים בדבר. ממצאי הדוח מצביעים על הצורך בעידוד הפילנתרופיה ובפיתוחה בחברה הערבית עצמה, כמו גם על הצורך בהפניית חלק גדול יותר מהתרומות המגיעות מחו"ל ומישראל לארגונים ערביים-פלסטיניים, ככלי לפיתוח ארגונים בחברה הערבית, המתמודדת עם מצוקה חברתית ניכרת.

רשימת המקורות

אלמוג-בר, מ' וגרינשפן, א', 2019. **ארגוני החברה האזרחית בישראל: מבט עדכני על בסיס נתוני גידסטאר-ישראל**. המרכז לחקר החברה האזרחית והפילנתרופיה בישראל. ירושלים: האוניברסיטה העברית.

גדרון, ב', בר, מ' וכץ, ח', 2003. **המגזר השלישי בישראל: בין מדינת רווחה לחברה אזרחית**. תל אביב: הקיבוץ המאוחד.

ג'מאל, א', 2017. **החברה האזרחית הערבית בישראל: אליטות חדשות, הון חברתי ותודעה אופוזיציונית**. תל אביב: הקיבוץ המאוחד.

זידאן, א' וגאנס, א', 2000. **תרומה והתנדבות בחברה הערבית-פלסטינית**. המרכז הישראלי לחקר המגזר השלישי. באר שבע: אוניברסיטת בן גוריון.

מדהלה. ש', אלמוג-בר, מ' וגל, ג', 2018. **עמותות בתחום הרווחה בישראל: תמונת מצב**. ירושלים: מרכז טאוב והמרכז לחקר החברה האזרחית והפילנתרופיה בישראל, האוניברסיטה העברית.

סנד, א', רוזן-צבי, י', חמאייסי, ר' ואבו-חבלה, ז', 2015. **המדיניות הממשלתית כלפי האוכלוסייה הערבית במסגרת הרשויות המקומיות בחברה הערבית**. תל אביב: אוניברסיטת תל אביב.

עלי, נ', 2007. "תפיסת אל מוג'תמע אל עצאמי (הקהילה העצמאית) של התנועות האסלאמיות". בתוך א' רכס (עורך), **המיעוט הערבי בישראל והבחירות לכנסת ה-17** (עמ' 100-110). תל אביב: מרכז משה דיין, אוניברסיטת תל אביב.

קאופמן ר' וגדרון ב', 2006. **מיסוד והתמחות המחאה? מאפיינים ומגמות בהקמת ארגונים לשינוי חברתי בישראל**. המרכז הישראלי לחקר המגזר השלישי. באר שבע: אוניברסיטת בן גוריון.

רייטר, י', 2013. "העמותות וארגוני החברה האזרחית". **החברה הערבית בישראל: אוגדן מידע**. נווה אילן: יוזמת קרן אברהם.

- Closer, L. 1956. *The functions of Social conflict*. New York: The Free Press.
- Eseed, R. 2018. When the State Fails to Provide Services: The Case of the Islamic Movement in Israel. *Journal of Social Policy*, 47(3), 565-582.
- Gladwin, M. 1994. "The theory and politics of contemporary social movements". *Politics*, 14, 59-65.
- Jamal, A. 2008. "The counter-hegemonic role of civil society: Palestinian Arab NGOs in Israel". *Citizenship Studies*, 12, 283-306.
- Jiryis, S. 1976. *The Arabs in Israel*. New York: Monthly Review Press.
- Lustick, I. 1980. *Arabs in the Jewish State: Israel's Control of a National Minority*. Austin: University of Texas Press.
- Payes, Sh. 2003. "Palestinian NGOs in Israel: A campaign for civic equality in a non-civic state". *Israeli Studies*, 8, 60-90.
- Touma, E. 1982. *The Road of the Arab Public to Resistance*. Haifa: Abi Salma Publishing [Arabic].
- Zureik, E. 1979. *The Palestinians in Israel: A Study in Internal Colonialism*. London: Routledge and Kegan Paul.

ISBN 978-965-91574-3-3



9 789659 157433

האוניברסיטה העברית בירושלים
המרכז לחקר החברה האורחית והפילנתרופיה בישראל
מיסודו של ג'ימס ישראל והאוניברסיטה העברית
ביה"ס לעבודה סוציאלית ולרווחה חברתית ע"ש פאול ברזואלר



معهد ولتر ليخ للتربية من أجل
التعايش اليهودي-العربي
كلية العلوم الاجتماعية على
إسم غرشون غوردون
جامعة تل أبيب

מכון וולטר ליכר לחינוך
לדו-קיום יהודי-ערבי
הפקולטה ללמודי החברה
ע"ש גרשון גורדון
אוניברסיטת תל אביב

